



*Sumando  
esfuerzos por  
la internacionalización  
de la empresa  
madrileña*

# Estudio de Mercado

## Sector Equipamiento Hospitalario en Chile

Autora:

María Aguado Calvo

Abril 2011





## ÍNDICE

<b>1. INTRODUCCIÓN .....</b>	<b>5</b>
<b>2. RESUMEN Y CONCLUSIONES .....</b>	<b>7</b>
<b>3. PANORÁMICA DEL PAÍS .....</b>	<b>9</b>
3.1 Datos de interés.....	9
3.2 Datos económicos.....	11
3.3 Comercio Exterior .....	13
3.4 Inversión Directa.....	15
<b>4. DELIMITACIÓN DEL SECTOR.....</b>	<b>19</b>
4.1 Introducción al sistema de salud chileno.....	19
4.2 Ley de salud.....	20
4.3 Clasificación arancelaria.....	27
<b>5. ANÁLISIS CUANTITATIVO DE LA DEMANDA .....</b>	<b>29</b>
<b>6. COMERCIO EXTERIOR.....</b>	<b>33</b>
6.1 Balanza comercial.....	33
6.2 Análisis de las importaciones de Chile.....	34
6.3 Análisis de las exportaciones de Chile.....	38
<b>7. ANÁLISIS DE LA OFERTA.....</b>	<b>43</b>
7.1 Situación de la industria local.....	43
7.2 Principales marcas presentes en el mercado.....	45
<b>8. FACTORES DE COMERCIALIZACIÓN.....</b>	<b>47</b>
8.1 Distribución.....	47

8.2 Márgenes comerciales.....	48
8.3 Precios.....	49
8.4 Promoción.....	49
8.5 Factores legales.....	49
9. ENTREVISTAS.....	51
10. BIBLIOGRAFÍA.....	59

### ANEXOS

Anexo I: Tablas y gráficos.....	61
Anexo II: Listado parcial de clínicas y hospitales en Chile.....	65
Anexo III: Listado de Sociedades, Asociaciones y Colegios profesionales.....	85
Anexo IV: Listado de representantes y filiales de marcas extranjeras e importadores de equipos hospitalarios en Chile.....	93
Anexo V: Ferias, encuentros y congresos.....	105
Anexo VI: Publicaciones del sector.....	109
Anexo VII: Direcciones de interés.....	111

## 1. INTRODUCCIÓN

El presente estudio ha sido realizado entre los meses de Marzo y Abril de 2011.

El propósito de este informe es ofrecer una visión sobre la situación actual del sector del equipamiento hospitalario chileno, que sirva de ayuda tanto para exportadores madrileños con experiencia en este mercado, como para quienes deseen aproximarse a éste.

Para la realización de este estudio se han analizado las partidas arancelarias del capítulo 90 que siguen: 9018, 9019, 9020 y 9022 (y sus correspondientes sub-categorías). El motivo de selección de estas partidas se ha debido a la voluntad de estudiar el mercado de equipamiento hospitalario de alta tecnología, quedando excluidas por tanto aquellas partidas correspondientes a insumos médicos, vacunas, e instrumentos y aparatos de odontología y oftalmología.

Las fuentes de información consultadas para la elaboración de este estudio se corresponden con diferentes fuentes del sector, desde asociaciones de profesionales hasta entrevistas mantenidas con especialistas de diversos campos del sector y diversas publicaciones relevantes consultadas.

La unidad monetaria utilizada a lo largo del estudio ha sido el dólar americano (USD \$), salvo que se indique lo contrario. El tipo de cambio aproximado de Peso Chileno- Dólar Americano equivale a 0,0021 durante la fecha de realización del informe.



## 2. RESUMEN Y CONCLUSIONES

- El sistema sanitario chileno está participado por los sectores público y privado. El sistema público de salud da cobertura al 72% del total de la población, mientras que los beneficiarios del sistema privado (ISAPRES) representan el 16%, y el 12% restante corresponde a beneficiarios de otras coberturas sanitarias.
- El sistema privado de ISAPRES (instituciones de salud previsual) creado en 1981 generó una expansión de la actividad médica privada y el auge de la inversión en clínicas, centros médicos y laboratorios, entre otros.
- Existen ISAPRES abiertas y cerradas dependiendo de la libertad de inscripción que ofrece cada una de ellas a los beneficiarios. Actualmente se ha presentado una modificación de ley relativa a las ISAPRES, tras haber sido declarados inconstitucionales por el Tribunal Constitucional de Chile algunos de los artículos de la presente ley.
- Existe cierta polémica hoy en día en cuanto al estado del sistema de salud chileno, puesto que muchos alegan que no se invierten suficientes fondos y por consiguiente, existe una escasez de recursos del sistema que siembra grandes dudas acerca de la capacidad que tiene de garantizar el derecho a la salud de la totalidad de la población.
- El Gobierno de Chile ha promovido un Programa de infraestructura hospitalaria para los años 2010-2014 que contempla numerosas concesiones hospitalarias, muchas de las cuales requerirán de equipamiento médico.
- La demanda en Chile de este tipo de equipamiento se divide en sus dos vertientes: la pública, canalizada por el CENABAST (Central de Abastecimiento para el Sistema Público de Salud) que da una mayor importancia al precio ante cualquier otro factor; y por otro lado, el sector privado compuesto por las ISAPRES, y otras clínicas y hospitales privados que, además de la variable precio, consideran otras como los servicios de mantenimiento postventa, por lo que se permiten pagar un precio más alto si las condiciones contractuales con el proveedor son beneficiosas.
- La balanza comercial del sector de equipamiento hospitalario tecnológicamente complejo evidencia un claro déficit debido a que este mercado depende casi íntegramente del sector exterior. Las importaciones superan considerablemente las exportaciones.

- La casi inexistente oferta nacional de tecnología hospitalaria contrasta con la fuerte implantación de distribuidores y representantes de multinacionales de todo el mundo, lo cual explica el creciente déficit en la balanza comercial chilena.
- Los proveedores de equipamiento médico en Chile hacen uso de la venta personal o comúnmente llamado “Group Manager” para aproximarse a nuevos clientes y para mantener a los existentes, realizando visitas a los establecimientos de salud donde efectúan demostraciones de los equipos.
- Los proveedores, además, participan en congresos médicos y ferias del sector para vender sus productos puesto que estos eventos constituyen un punto de encuentro entre la oferta y la demanda. A nivel nacional la feria de mayor afluencia e importancia es Expo Hospital, y en cuanto al panorama internacional es la feria Hospitalar en Brasil la que más interés despierta entre los usuarios de estos equipos.
- No existe ningún tipo de barrera en lo que respecta a los equipos importados de Estados Unidos o la Unión Europea. En estos países los equipos están certificados y acreditados por sus respectivas agencias nacionales para el uso en las diferentes instalaciones médicas. En Chile no es necesario ningún tipo de acreditación adicional. Esto facilita mucho la entrada de nuevas marcas extranjeras en el país. Además gracias a los respectivos tratados de libre comercio firmados entre Chile y EE.UU, y Chile y la Unión Europea, el arancel para los intercambios de estos bienes de equipo son cero. Únicamente hay que efectuar el pago de un 19 % de IVA.
- Las marcas extranjeras están establecidas en el país a través de filiales propias o a través de un representante o agente que comercializa sus equipos. Hay una gran competencia de empresas extranjeras y sus equipos médicos.
- Estados Unidos es el líder comercializando sus equipos en el territorio chileno con marcas prestigiosas como General Electric o 3M, seguidas por las japonesas como Toshiba y europeas como Siemens o Philips, entre muchas otras.



### 3. PANORÁMICA PAÍS

#### 3.1 Datos de utilidad

##### Geografía

La República de Chile se encuentra situada entre el océano Pacífico y la cordillera de los Andes, en el extremo sur occidental del continente americano. Limita al norte con Perú, al noreste con Bolivia y al este con Argentina. Con una superficie total de 756.102 kilómetros cuadrados, ocupa el lugar número 38 del mundo en superficie. Chile tiene 6.435 kilómetros de costa y el 80% del territorio el país es montañoso. Solamente el 2,62% del suelo es cultivable.



El relieve chileno es muy variado e incluye zonas desérticas en el norte del país, zonas montañosas siempre nevadas, estepas en la zona austral y paisajes polares en el extremo sur. Por otra parte, Chile es un país sísmicamente activo, además de contar con varios volcanes en actividad. La escasa distancia existente entre la cordillera Andina y la costa no permite el buen desarrollo de los ríos.

## **Población**

Chile tiene una población estimada de 16.888.760 habitantes, situándose en el país número 59 del ranking mundial por densidad de población. La edad media es de 32,1 años y la población se distribuye de la siguiente manera:

- 0-14 años: 22.3%
- 15-64 años: 68.1%
- A partir de 65 años: 9.6%

La población crece a un ritmo del 0,836% y la tasa de natalidad es de 14,33 nacimientos por cada 1000 habitantes. La esperanza de vida de los chilenos es de 77,7 años.

Un 89% de la población chilena vive en zonas urbanas. El caso más representativo de estas migraciones es el de Santiago, capital del país, donde viven 5.883.000 de personas. Otras ciudades importantes como Valparaíso o Viña del Mar albergan más de 800.000 habitantes.

En Chile conviven distintos grupos étnicos: el 95,4% de la población es blanca o mestiza, un 4% corresponde al grupo indígena Mapuche y el resto son otros grupos indígenas.

La religión mayoritaria es la católica (70%), si bien también hay un importante número de fieles Evangelistas (15.1%) y una proporción algo más pequeña de Testigos de Jehová (1,1%). El resto de la población practica otro tipo de cristianismo, otras religiones o ninguna.

El idioma oficial es el castellano aunque también se habla en lugares concretos el Mapuche.

La tasa de alfabetización es del 95.7% de la población y se invierte alrededor del 3,5 % del PIB Chileno en educación.

## **Organización Político-Administrativa**

Chile es una República Democrática cuyo Jefe de Estado es el Presidente de la República, el cual nombra a su propio gabinete y es elegido cada cuatro años. Desde el 11 de Marzo de 2010 el

Presidente de la República de Chile es Sebastián Piñera Echenique, candidato del partido político Coalición por el Cambio.

El poder judicial está representado y liderado por la Corte Suprema, cuyos jueces son elegidos por el presidente y ratificados por el Senado; el presidente de la Corte es elegido cada tres años por los veinte miembros que la componen. Por otro lado, el Tribunal Constitucional revisa la constitucionalidad de las leyes aprobadas por el Congreso y está compuesto por ocho miembros (dos pertenecientes al Senado, dos a la Cámara de Diputados, dos a la Corte Suprema y otros dos miembros del Consejo de Seguridad Nacional).

El poder legislativo lo comprende el Consejo Nacional que está formado por el Senado (38 miembros elegidos por votación popular para servir por un total de ocho años consecutivos) y por la Cámara de Diputados (120 miembros elegidos por votación popular por cuatro años).

### ***3.2 Datos económicos***

La economía chilena se caracteriza por tener una orientación de mercado con altos niveles de inversión extranjera e instituciones financieras muy sólidas. Estas son los principales motivos por los cuales Chile posee la mejor calificación de bonos soberanos en toda Sudamérica.<sup>1</sup>

Las exportaciones chilenas representan más de un 25% del producto interior bruto nacional, siendo las materias primas las principales partidas exportadas. Solamente el cobre provee al Gobierno un tercio de sus ingresos.

Desde 1999 la economía chilena ha ido creciendo a una tasa media de un 4% anual. El crecimiento en el año 2010 fue de 5.3% aproximadamente, una clara ventaja si se compara con el decrecimiento del -1.5% registrado el año anterior, justificado entre otras razones por la fuerte caída de inversión directa extranjera. Chile claramente apuesta por la liberalización comercial y se enorgullece de ser el país con más tratados de libre comercio bilaterales y regionales del mundo. En los últimos siete años, la inversión directa extranjera se ha cuadruplicado, alcanzando los 15 billones de dólares en el año 2010.

El Gobierno de Chile mantiene una política fiscal especialmente diseñada para contrarrestar ciclos económicos negativos. Ésta consiste en acumular excedentes durante los períodos en los que el cobre registra mayores precios y existe por tanto, desarrollo económico; y permitir el gasto en aquellos períodos en los que hay bajadas del precio del cobre.

En Septiembre de 2008 los fondos soberanos, conservados en su mayor parte fuera del país y separados de las reservas del Banco Central, ascendían a más de 20 billones de dólares. El

---

<sup>1</sup> Fuentes: CIA World Factbook y Banco Central de Chile

Gobierno hizo uso de cuatro billones de estos fondos para financiar un paquete de estímulo fiscal para superar la recesión económica. Fue en Diciembre de 2009 cuando Chile fue invitado a formar parte de la OCDE y en Mayo de 2010 se firmó el convenio, por el cual se convertía en el primer país sudamericano integrante de la OCDE.

La economía chilena comenzó a mostrar signos de revitalización durante el cuarto trimestre de 2009 y el PIB aumentó más del 5% en 2010. Chile consiguió crecer a pesar del terremoto de magnitud 8.8 y posterior tsunami que causaron considerables daños estructurales. El Gobierno estimó que el total de pérdidas fueron de cerca del 17% del PIB.

Según datos estimados del año 2010, el PIB chileno asciende a 260 billones de dólares, situando a Chile en el número 46 del ranking mundial. La renta per cápita estimada en el año 2010 fue de 15.500 dólares (600 dólares mayor que el año anterior). Analizando el PIB por sectores, se observa que la industria representa el 40%, el sector servicios el 53.9% y la agricultura un 13.2%. Todas las actividades económicas impulsaron el PIB, excepto la Pesca e Industria que cayeron, incididas principalmente por los efectos del terremoto de Febrero. En términos de dinamismo destacaron electricidad, gas y agua, comercio, restauración y comunicaciones.

La demanda interna creció un 16.4% gracias al dinamismo del consumo privado y de la inversión en maquinaria y equipos. La formación bruta de capital fijo creció un 18.8%. Por su parte, el consumo total creció un 9.3% liderado por el consumo privado. En cuanto al comercio exterior, las importaciones crecieron un 29.5% y las exportaciones un 1.9% La balanza comercial alcanzó un superávit de 15.855 millones de dólares, \$1738 millones superior al valor registrado durante 2009.

<b>Variación porcentual anual</b>					<b>2010</b>
	<b>I</b>	<b>II</b>	<b>III</b>	<b>IV</b>	
<b>Producto interior bruto (PIB)</b>	1,7	6,4	6,9	5,8	5,2
<b>Demanda interna</b>	12,0	19,9	19,0	14,6	16,4
<b>Consumo total</b>	6,5	9,3	10,9	10,3	9,3
<b>Formación bruta capital fijo</b>	7,2	29,2	18,6	19,9	18,8
<b>Exportaciones bienes y servicios</b>	-5,6	0,6	8,0	5,1	1,9
<b>Importaciones bienes y servicios</b>	19,7	35,3	36,8	26	29,5
<b>Inversión total</b>	21,0	25,0	22,0	21,6	22,4

Fuente: Boletín mensual Banco Central Chile

La tasa de desempleo ha sufrido una contracción con respecto al año 2009, siendo está del 8.7% en 2010. Aproximadamente el 11.5% de la población vive por debajo del umbral de la pobreza (según datos del año 2009).

Por último, la tasa de inflación se situó en el 1.7% en el año 2010 y la deuda pública representó el 6.2% del PIB.

### ***3.3 Comercio Exterior***

Las exportaciones de bienes del año 2010 alcanzaron a \$71.028 millones, un 31.5% más que el año anterior. En este incremento influyó de manera significativa la variación positiva de los precios. El sector minero exportó un 44.3% más que durante el año 2009. También crecieron las exportaciones del sector agropecuario con un incremento del 19.4%, en el cual contribuyeron de manera destacable la venta de cerezas y manzanas.

El sector industrial registró un incremento de un 14.1% en valor comparado con el año anterior, sin embargo los volúmenes experimentaron una caída explicada por menores envíos de productos del sector alimenticio y celulosa.

Las importaciones de bienes (CIF) durante el año 2010 alcanzaron los 58.956 millones de dólares, incrementándose en un 38.5% con respecto al año precedente. El resultado se explica por un aumento de 30.9% de cantidad y 5.8% en precio.

Los mayores volúmenes importados correspondieron a productos del grupo consumo durable: automóviles, teléfonos móviles, electrodomésticos y televisores. En cuanto a los bienes de capital, las importaciones aumentaron un 40% con respecto al año 2009, destacando los vehículos de transporte terrestre, maquinaria para la minería y construcción y otros equipos.

(\*\*\*Consultar **Anexo I** tablas 1.1 y 1.2 “Relación de las 10 partidas más exportadas e importadas por valor en dólares (FOB) durante el año 2010” \*\*\*)

Asia fue la región donde se destinaron el 49 % de las exportaciones chilenas en 2010. Las ventas a Europa representaron un 18.9 % y Sudamérica y Estados Unidos registraron alzas de 27,7% y 15,8% respectivamente. En cuanto al origen de las importaciones, Asia volvió a liderar la lista de países proveedores de Chile, representando el 32.5% del total (un 64% más que el año anterior). Las importaciones desde Estados Unidos, América del Sur y Europa aumentaron un 28.4%, 24.3% y 13.3% respectivamente.

PAÍS DESTINO	USD \$ FOB	PAÍS ORIGEN	USD \$ FOB
<b>CHINA</b>	5.225.662.182	<b>EE.UU</b>	2.883.120.331
<b>EE.UU.</b>	2.339.041.002	<b>CHINA</b>	2.078.998.730
<b>JAPON</b>	2.148.358.826	<b>ARGENTINA</b>	1.475.955.401
<b>COREA DEL SUR</b>	1.178.646.791	<b>BRASIL</b>	1.178.707.136
<b>BRASIL</b>	1.167.557.827	<b>JAPON</b>	1.001.970.198
<b>HOLANDA</b>	695.856.302	<b>COREA DEL SUR</b>	992.797.224
<b>ITALIA</b>	695.838.773	<b>ALEMANIA</b>	566.144.385
<b>CANADA</b>	581.668.032	<b>MEXICO</b>	525.041.893
<b>MEXICO</b>	576.830.449	<b>COLOMBIA</b>	436.586.724
<b>TAIWAN (FORMOSA)</b>	560.546.219	<b>PERU</b>	360.669.014
<b>INDIA</b>	493.815.783	<b>REINO UNIDO</b>	353.836.360
<b>ESPANA</b>	491.187.163	<b>ESPANA</b>	298.235.469
<b>AUSTRALIA</b>	435.833.443	<b>ITALIA</b>	288.574.727
<b>FRANCIA</b>	392.003.021	<b>CANADA</b>	277.015.338
<b>BELGICA</b>	370.483.391	<b>ECUADOR</b>	240.715.660
<b>PERU</b>	367.426.275	<b>FRANCIA</b>	240.182.230

Fuente: Servicio Nacional Aduanas

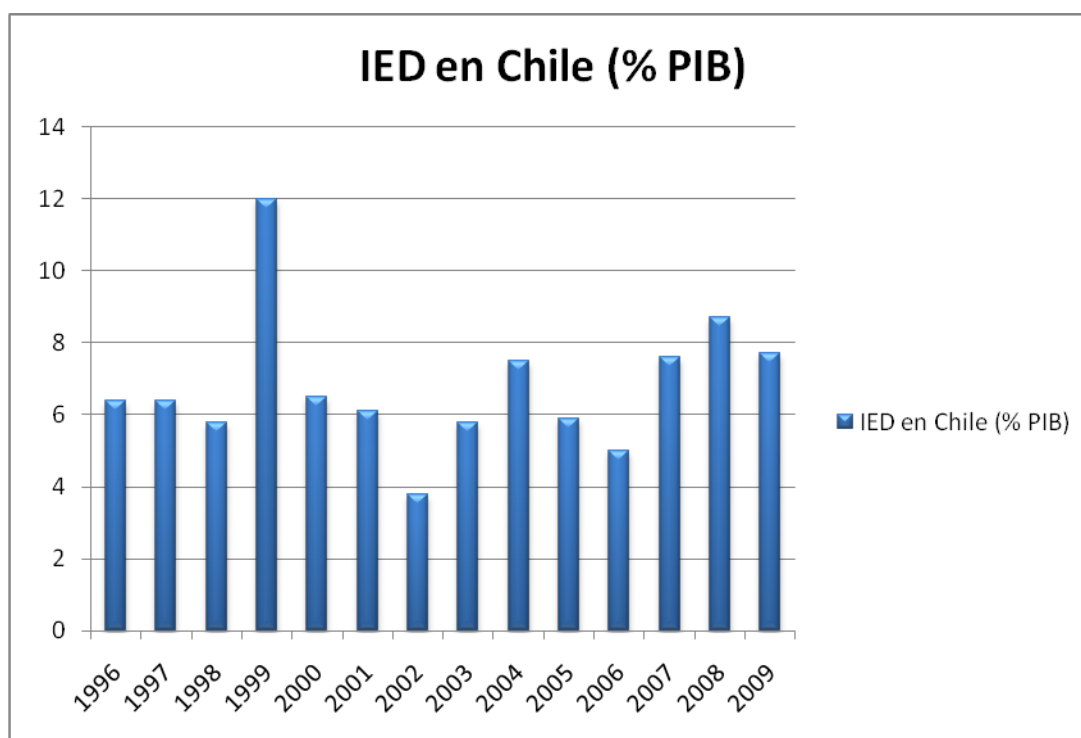
Las **exportaciones españolas** a Chile en 2010 aumentaron un 6.1% respecto a las registradas en 2009. Los principales productos de exportación española fueron: máquinas y aparatos mecánicos, material eléctrico, fundición de hierro y acero, tractores, plásticos, aeronaves, caucho, productos farmacéuticos, papel cartón, perfumes, vehículos y material ferroviario, libros, muebles, aparatos ópticos, productos cerámicos, y abonos, entre otros.

Tras el fuerte descenso en 2009, las **importaciones españolas** procedentes de Chile aumentaron un 21%. Esta importación se concentró en los productos tradicionales de la exportación chilena: minerales, cobre y sus concentrados, frutas, productos de la pesca, pasta de madera y conservas de carne, entre otros.

### 3.4 Inversión extranjera

La inversión Extranjera Directa en Chile<sup>2</sup> está jugando un papel decisivo en el desarrollo económico y crecimiento del país. Los flujos de IED captados mantienen una tendencia creciente y según el Informe Mundial de Inversión de 2009, publicado por la Conferencia de las Naciones Unidas sobre Comercio y Desarrollo (UNCTAD), en Chile el stock de IED procedente del exterior como porcentaje del PIB alcanzó el 59.6% en 2008.

En el año 2009 la IED en Chile alcanzó un total de USD \$ 12.702 millones. El siguiente gráfico muestra la evolución de la inversión extranjera directa en Chile como porcentaje del PIB.



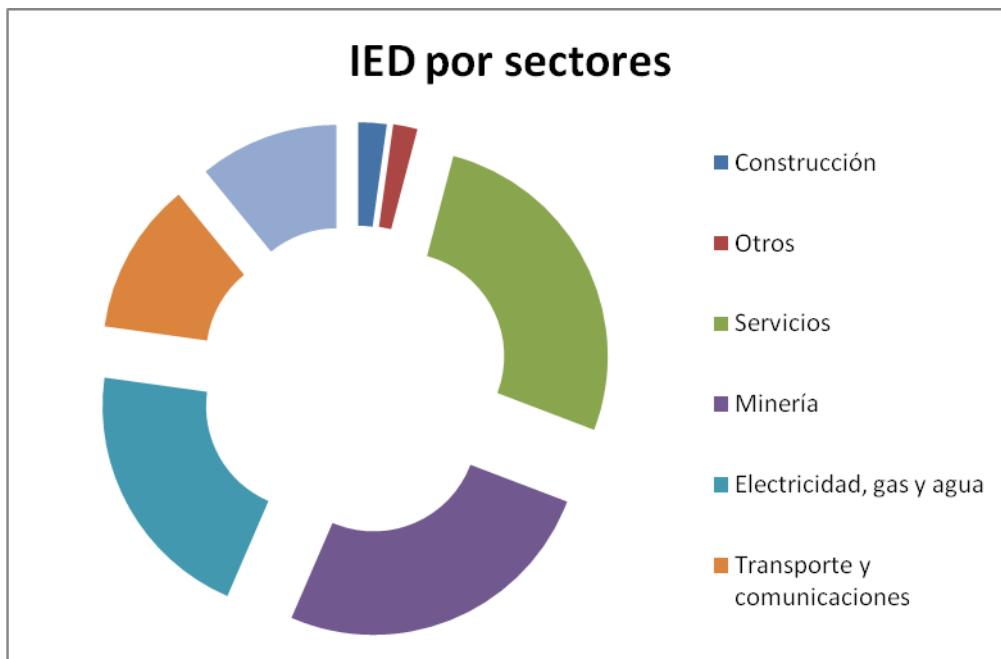
Fuente: Banco Central de Chile

En cuanto al destino geográfico de la IED dentro de Chile, el 38.7% de la inversión materializada entre los años 1974 y 2009 se destinó a proyectos multi-regionales, mientras que un 25.4% se invirtió en la Región Metropolitana de Santiago.

<sup>2</sup> Fuente: Comité de Inversiones Extranjeras de Chile

De los países de origen de las inversiones, EE.UU. lidera las posiciones de mayores inversores, seguido de España, Canadá, Reino Unido, Australia y Japón.

La inversión extranjera directa materializada en Chile en el año 2010 según sector de destino se distribuyó de la manera que representa en el siguiente diagrama:



Fuente: Comité Inversiones Extranjeras

Las **inversiones españolas en Chile** son de gran envergadura ya que, además de las grandes empresas de servicios, son muchas las pymes que se han unido y siguen estableciéndose en Chile en los últimos años. De acuerdo al Comité de Inversiones Extranjeras, España es desde el año 1996 el segundo inversor extranjero sólo por detrás de Estados Unidos. El mejor año para la inversión extranjera fue 1999 cuando España se situó como primer inversor extranjero en Chile. Año en que se licitaron grandes obras públicas y de infraestructura a empresas españolas y por otro lado, los grandes bancos (BBVA y Santander) y Endesa hicieron fuertes inversiones adquiriendo empresas locales. Desde entonces, la inversión española en Chile ha ido disminuyendo su importancia. En el pasado año 2010 ésta descendió bruscamente situándose en el puesto número 11.

De acuerdo con los datos de la Secretaría de Estado de Comercio y Turismo de España, la inversión directa (no ETVE) española en Chile acumulada entre 1993 y 2010 ascendió a 11.929,6 millones de euros (bruta) y 10.218,3 millones de euros (neta), repartiéndose principalmente entre el



sector de suministro de energía eléctrica, gas, vapor y aire (42.1%), telecomunicaciones (17.1%) y servicios financieros, excepto seguros y fondos de pensión (14.7%). El año 2010 ha seguido la tendencia decreciente de 2009, con un total de 43 millones de euros en inversión bruta y una caída del 20.7% con respecto al año anterior. En 2010 la inversión bruta estuvo destinada especialmente al sector de seguros, con un 42.3% del total, almacenamiento y actividades anexas al transporte, así como al sector de fabricación de productos farmacéuticos, estos dos últimos con participaciones del 35.6% y el 7.9%, respectivamente.

Por otro lado, la **inversión directa (no ETVE) de Chile en España** acumulada entre 1993 y 2010 es de 62.6 millones de euros (bruta) y 37 millones de euros (neta). El sector con mayor inversión fue construcción de edificios (22.4%), seguido de comercio mayorista (19%), actividades inmobiliarias (8.9%), programación, consultoría y otras actividades relacionadas (8.6%) y confección de prendas (2.9%). En el año 2010, la inversión bruta fue de 7,6 millones de euros. Los principales sectores de inversión fueron: programación, consultoría y otras actividades relacionadas, con un 50% del total, comercio mayorista (27.6%) y actividades inmobiliarias (22.4%).



## 4. DELIMITACIÓN DEL SECTOR

### *4.1 Introducción al sistema de salud chileno*

A comienzos de los años setenta, el sistema de salud chileno se organizaba fundamentalmente a través de la interacción de cuatro agentes: el Ministerio de Salud (MS), el Servicio Nacional de Salud (SNS), el Servicio Médico Nacional de Empleados (SERMENA) y el sector privado.

El Ministerio de Salud tenía una escasa participación y las funciones de administración y operación del sistema público radicaban en el SNS. El país se dividía en 13 zonas de salud, las cuales se encontraban subordinadas al Director del SNS, quien coordinaba las acciones de dichas áreas. La cotización era obligatoria y no existía libertad de elección ni en el ámbito de establecimientos de salud ni al nivel de personal médico. Los pacientes podían recibir prestaciones en el sector privado, si bien debían financiarlas en su totalidad con recursos propios.

El SERMENA financiaba las atenciones de salud de los empleados y sus cargas, bajo un esquema de libre elección de prestadores, pero no entregaba prestaciones directas y su base de financiamiento consistía en las cotizaciones de los empleados dependientes y pagos directos de los beneficiarios al momento de solicitar una atención. El sector privado atendía a los beneficiarios de SERMENA que optaban por recibir atención de prestadores privados, y quienes contaban con recursos para financiar su salud de manera independiente.

El 3 de Agosto de 1979 nace el Fondo Nacional de Salud nace como continuador legal del Servicio Médico Nacional (SERMENA), en el contexto de la reestructuración del Sector Público de Salud dispuesto por Decreto Ley N° 2.763, vigente a partir de enero de 1980. El Sistema Nacional de Servicios de Salud se integraría por los Servicios de Salud, el Instituto de Salud Pública (ISP), la Central Nacional de Abastecimientos (CENABAST) y el Fondo Nacional de Salud (FONASA). Se definieron tres funciones básicas a ser ejecutadas por los organismos de dicho sector:

- **Función Normativa:** El Ministerio de Salud se haría cargo de la dictadura de las políticas.
- **Función Ejecutiva:** Los Servicios de Salud - 26 unidades geográficas a lo largo del país - se harían cargo de ejecutar dichas políticas a través de su red asistencial de hospitales, postas y consultorios públicos.

- **Función Financiera:** FONASA estaría a cargo de restaurar y distribuir los recursos financieros. Adicionalmente, el Fondo estaría a cargo de administrar la Modalidad de Atención de la Libre Elección.

Con esta normativa se da inicio en Chile a un proceso de descentralización, separándose las funciones normativas (Ministerio de Salud), de las operativas (CENABAST, ISP y Servicios de Salud) y de las financieras (FONASA).

En otras palabras, el Decreto Ley N°2.763, de 1979, tuvo por finalidad reorganizar el Ministerio de Salud y las instituciones relacionadas al mismo, facilitando el cumplimiento de ciertos objetivos, a saber:

- Establecer las bases de un Sistema Nacional de Servicios de Salud que posibilitara el efectivo acceso de la población a las acciones de salud en los términos previstos en la Constitución y la ley.
- El cumplimiento de las políticas de salud.
- La redistribución de la asignación de recursos de acuerdo a las necesidades reales de cada región, en beneficio de un desarrollo homogéneo.
- La adaptación de las nuevas estructuras a las políticas de regionalización.

A principios de los años ochenta, Chile se enfrentó a una **segunda gran reforma** en materia de salud que dio lugar al surgimiento de las Instituciones de Salud Previsional (ISAPRES), entes privados que se encargarían de financiar las prestaciones de salud de las personas que desearan afiliarse a dichos entes, previo pago de una cotización y a través de la suscripción de un contrato, el cual establecía los beneficios de salud que las personas podían exigir, los llamados planes de salud.

En el año 1990 se dicta la Ley N°18.933, la que reorganizó el sistema privado de salud, creando la Superintendencia de ISAPRES y estableciendo nuevos derechos y garantías para sus usuarios.

## ***4.2 La Ley de Salud***

En el ámbito público, en el año 1985 se dicta la Ley N°18.469, normativa que establece dos modalidades de atención: la **Modalidad Institucional** (a la cual acceden los beneficiarios del sistema público que deseen atenderse en los Hospitales Públicos dependientes de los Servicios de Salud y en donde la cobertura financiera depende de los ingresos del beneficiario) y la **Modalidad de Libre Elección** (en la cual los beneficiarios optan por atenderse con prestadores que hayan suscrito convenios con FONASA y en donde la cobertura financiera depende del grupo en que se encuentran inscrito el profesional o entidad prestadora).

En este contexto, FONASA durante los ochenta y hasta mediados de los noventa, cumplía básicamente dos funciones: actuar como ente financiador de prestaciones de salud (efectuaba remesas de fondos a los Servicios de Salud por las prestaciones que éstos otorgaban) y administrar la Modalidad de Libre Elección (intermediario entre el prestador y el beneficiario a través de la venta y pago de bonos u órdenes de atención).

La **actual reforma** de la salud se inició formalmente con un conjunto de proyectos de ley que se presentaron al Parlamento en 2002. El núcleo de la reforma lo constituyen dos leyes: la Ley 19.966, denominada Régimen General de Garantías en Salud, que estableció el Plan de Acceso Universal con Garantías Explícitas (**Plan AUGE**), y la Ley 19.937 de Autoridad Sanitaria y Hospitales Autogestionados en Red, que fortalece la autoridad sanitaria y genera condiciones de mayor flexibilidad para la gestión hospitalaria. La propuesta de reforma también contemplaba dos proyectos que abordaban cambios a la ley de Instituciones de Salud Previsional (Isapre) y un proyecto de financiamiento de estos cambios.

Con el plan AUGE, todos los beneficiarios de FONASA tienen el derecho a exigir las garantías exigidas para los diversos problemas de salud que contempla: acceso a la atención, plazos máximos para otorgar las atenciones garantizadas y prestaciones, calidad igual para todos y protección financiera.

Los problemas de salud contemplados en el plan AUGE son los siguientes:

Insuficiencia renal crónica	Cáncer de mama	Cáncer de testículo	Prevención parto prematuro	Cálculos vesícula
Cardiopatía congénita operable	Disrafias espinales	Endoprótesis total de cadera	Hipertensión arterial	Epilepsia no refractaria infantil
Cáncer cérvico uterino	Escoliosis	Fisura labiopalatina	Infección respiratoria niños	Salud oral niños
Infarto al corazón	Cataratas	Cáncer infantil	Neumonía	Cáncer gástrico
Diabetes	Esquizofrenia	Linfomas	SIDA	Cáncer próstata
Vicios refracción	Estrabismo	Hemofilia	Depresión	Órtesis
Retinopatía diabética	Desprendimiento retina	Agrandamiento de la próstata	Accidente cerebrovascular	Asma bronquial
Artrosis de	Hemorragia	Tumores	Urgencias	Traumatismo

cadera/rodilla	cerebral	primarios sistema nervioso	dentales ambulatorias	craneoencefálico
Leucemia	Fibrosis quística	Trauma ocular	Artritis	Analgesia parto
Gran quemado	Hipoacusia	Parkinson	Esclerosis múltiple	Hepatitis B/C

La implementación de AUGE se inició en 2002 de manera gradual hasta completar en 2008 el proceso de garantías para los problemas que se incluyen en el plan. Los beneficios asegurados incluyen los medicamentos e insumos médicos que se requieran para la debida atención de la patología. Las prestaciones serán otorgadas sólo por los consultorios, centros médicos, hospitales y clínicas que hayan acreditado cumplir con reglas de calidad fijadas por el Ministerio de Salud. Las personas tienen la seguridad de que serán atendidas en un plazo máximo, pudiendo reclamar, si no se cumple, a la Superintendencia de Salud.

Para aquellos enfermos a quienes no se les respetó el plazo de atención de un problema de salud contemplado por el plan AUGE, surge el BONO AUGE, un instrumento con el que el asegurado de FONASA puede acceder a la prestación requerida en otro establecimiento asistencial, público o privado, designado por FONASA.

Los objetivos por tanto con vistas a un futuro inmediato son: reducir las desigualdades en la situación de salud, enfrentar los nuevos desafíos derivados del envejecimiento poblacional y de los cambios de la sociedad, mejorar los logros alcanzados y proveer servicios de calidad de acuerdo a las necesidades y expectativas de la población.

De acuerdo a la última encuesta de caracterización socioeconómica nacional (CASEN) elaborada con datos del año 2009 por el Ministerio de Planificación, el sistema público de salud da cobertura al 79% del total de la población, mientras que los beneficiarios del sistema privado suponen el 13% de la población chilena. Pueden verse algunos de los resultados de esta encuesta en la siguiente tabla que recoge los porcentajes de población pertenecientes a diferentes sistemas de salud en función del sexo y de la zona de los encuestados.

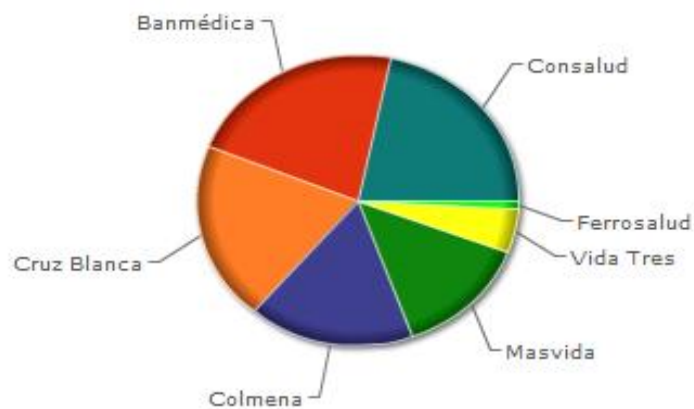
Zona	sistema de salud	sexo			
Urbano		Hombre	Mujer	Total	%
	Sistema Público grupo A	1.737.663	2.417.482	4.155.145	29
	Sistema Público grupo B	1.636.107	1.815.858	3.451.965	24
	Sistema Público grupo C	883.101	880.193	1.763.294	12
	Sistema Público grupo D	527.623	535.028	1.062.651	7
	Sistema Público no sabe grupo	374.205	340.651	714.856	5
	F.F.A.A. y del orden	191.567	191.539	383.106	3
	ISAPRE	1.078.166	1.020.650	2.098.816	14
	Ninguno (particular)	309.023	217.941	526.964	4
	Otro Sistema. Especifique	32.821	33.762	66.583	0
	No sabe	157.777	107.843	265.620	2
	<b>Total</b>	6.928.053	7.560.947	14.489.000	100
Rural		Hombre	Mujer	Total	%
	Sistema Público grupo A	490.077	583.565	1.073.642	51
	Sistema Público grupo B	324.248	260.346	584.594	28
	Sistema Público grupo C	78.437	68.667	147.104	7
	Sistema Público grupo D	40.820	31.212	72.032	3
	Sistema Público no sabe grupo	30.895	24.484	55.379	3
	F.F.A.A. y del orden	10.329	7.249	17.578	1
	ISAPRE	36.150	34.107	70.257	3
	Ninguno (particular)	37.219	22.759	59.978	3
	Otro Sistema. Especifique	2.767	3.209	5.976	0
	No sabe	19.648	11.819	31.467	1
	<b>Total</b>	1.070.590	1.047.417	2.118.007	100
Total		Hombre	Mujer	Total	%
	Sistema Público grupo A	2.227.740	3.001.047	5.228.787	31
	Sistema Público grupo B	1.960.355	2.076.204	4.036.559	24
	Sistema Público grupo C	961.538	948.860	1.910.398	12
	Sistema Público grupo D	568.443	566.240	1.134.683	7
	Sistema Público no sabe grupo	405.100	365.135	770.235	5
	F.F.A.A. y del orden	201.896	198.788	400.684	2
	ISAPRE	1.114.316	1.054.757	2.169.073	13
	Ninguno (particular)	346.242	240.700	586.942	4
	Otro Sistema. Especifique	35.588	36.971	72.559	0
	No sabe	177.425	119.662	297.087	2
	<b>Total</b>	7.998.643	8.608.364	16.607.007	23 100

Las Isapres pueden ser abiertas o cerradas. En el caso de las abiertas, la inscripción es libre a cualquier persona, sin embargo en las cerradas, solamente se permite la inscripción a las personas que trabajan en una determinada empresa o sector económico.

Hoy en día existen en Chile 7 ISAPRES abiertas:

- Banmédica
- Colmena
- ConSalud
- Ferrosalud
- CruzBlanca
- Masvida
- Vida Tres

El siguiente diagrama muestra cómo está repartida la participación de mercado de cotizantes en las Isapres Abiertas:



Fuente: Superintendencia de Salud, “ranking Isapres”



Además de las ISAPRES, en el sistema privado existen otras instituciones llamadas Mutuales, encargadas de administrar el seguro obligatorio de accidentes de trabajo y enfermedades profesionales a cargo del empleador. Existen tres:

- Instituto de Seguridad del Trabajo
- Asociación Chilena de Seguridad
- Mutua de Seguridad de la Cámara Chilena de la Construcción

En la actualidad el Gobierno ha propuesto una nueva “ley corta de Isapres” tras haberse declarado inconstitucionales, por parte del Tribunal Constitucional de Chile, algunos artículos de la actual ley de Isapres. Esto es debido a una serie de artículos que hacen alusión a Tablas de Factores de Riesgo que discriminan a las personas por sexo y edad. Los costes de los planes de salud de personas de la tercera edad, de mujeres y embarazadas son claramente superiores a los de otros beneficiarios, incluso aumentan de precio sin previo aviso y de manera arbitraria.

Por esto, el Gobierno se comprometió a trabajar en una fórmula que permitiera dar solución a usuarios del sistema privado de salud que se sentían claramente discriminados. En el Congreso se está discutiendo una nueva ley corta de Isapres que, según algunos parlamentarios, sigue siendo discriminatoria pues todavía recoge el principio de una tabla de factores de riesgo, aunque más atenuada.

Según recientes declaraciones del Senador Guido Guirardi, Presidente de la Comisión de Salud del Senado, “es necesario un cambio institucional en materia sanitaria y reformar la actual ley de Isapres para que ofrezcan planes de salud de por vida y no echar a las personas de sus planes cuando les venga en gana, como muchas están haciendo cuando los costos se incrementan”... “Además, los planes deberían tener al menos un 80 % de cobertura real y que el máximo que tuvieran que pagar los pacientes no exceda del 20 % del coste del tratamiento”. El señor Guirardi también apunta en sus declaraciones a los medios que las Isapres auto regulan sus precios sin existir ningún tipo de marco de regulación, ni siquiera por el IPC. Por esta razón, las Isapres aumentan el coste de los planes de salud a su antojo y dejan a los beneficiarios sin alternativas.

Existen muy diversas opiniones acerca del sistema de salud actual de Chile pero todas parecen estar de acuerdo en que el sistema vive una situación muy compleja. Con los recursos que posee es dudosa la capacidad que tiene de garantizar el derecho a la salud y la atención de calidad a los pacientes. El principal problema es el escaso gasto en salud del Gobierno. El aporte fiscal que Chile destina a Salud no llega al **4% del PIB**, como se observa en la tabla a continuación en la que se muestra la evolución del aporte fiscal en salud durante los últimos 10 años. Este es un presupuesto muy pequeño si se compara con otros países del mundo que tienen sistemas parecidos al chileno. Hay un déficit estructural de camas, pues tendría que haber al menos el doble. Debería



### ***4.3 Clasificación arancelaria***

El presente informe se centrará en el estudio de equipos hospitalarios tecnológicamente complejos. Se excluirán, por tanto, las partidas correspondientes a medicamentos e insumos médicos, así como los correspondientes a la oftalmología y odontología.

Para la elaboración del estudio se han tenido en cuenta las siguientes partidas arancelarias:

<b>9018 11</b>	Electrocardiógrafos
<b>9018 12</b>	Aparatos de diagnóstico por exploración ultrasónica
<b>9018 13</b>	Aparatos de diagnóstico de visualización por resonancia magnética
<b>9018 14</b>	Aparatos de centellografía
<b>9018 19</b>	Otros aparatos de electrodiagnóstico
<b>9018 90</b>	Desfibriladores, incubadoras, monitores cardíacos, aparatos para diálisis, aparatos para anestesia
<b>9019 20</b>	Aparatos de ozonoterapia, oxigenoterapia o aerosolterapia, aparatos respiratorios de reanimación y demás aparatos de terapia respiratoria
<b>9021 50</b>	Estimuladores cardíacos
<b>9022 12</b>	Aparatos de tomografía regidos por una máquina automática de tratamiento o procesamiento de datos
<b>9022 14</b>	Aparatos rayos X para uso médico quirúrgico
<b>9022 30</b>	Tubos de rayos X



## 5. ANÁLISIS CUANTITATIVO DE LA DEMANDA

En el mercado de equipamiento hospitalario chileno, existe una alta competitividad y el factor precio es crítico a la hora de tomar decisiones. La imagen de la marca también influye significativamente en el proceso de compra.

### Sector Público

En lo que respecta a las compras por parte del Estado, éste es bastante sensible al factor precio y conviene tener en cuenta, además, la limitada capacidad de sus recursos en relación con el elevado porcentaje de población al que dan cobertura sus servicios sanitarios. Es por esto que se invierten muchos más fondos en la atención primaria que en equipos de alta tecnología.

En cuanto a compradores públicos, la Central Nacional de Abastecimiento (CENABAST) es el principal comprador e importador de insumos y equipamiento médico. Nace en 1992 como instrumento centralizador de los procesos de aprovisionamiento del Ministerio de Salud. Tiene la labor de suministrar a Hospitales, Centros de Salud, Centros de Diagnóstico Terapéutico, Consultorios y Centros de Atención Primaria (puede encontrarse un listado de los establecimientos sanitarios en Chile en el Anexo II). Las compras se canalizan a través del canal de compras del Estado [www.chilecompra.cl](http://www.chilecompra.cl) en el que aparecen publicadas periódicamente todas las licitaciones de compras, clasificadas por sector. Generalmente, las empresas extranjeras que se presentan a concursos públicos de abastecimiento precisan contactar con un agente o representante local, quien además de estar establecido en el país, debe estar a su vez registrado como proveedor del Estado. El registro también se realiza online a través del portal Chile Proveedores [www.chileproveedores.cl](http://www.chileproveedores.cl)

Dentro del subsector público conviene tener en cuenta las licitaciones para la construcción y rehabilitación de hospitales, ya que en multitud de ocasiones la licitación incluye también el equipamiento médico de estos.

En la actualidad existe un **Programa de infraestructura hospitalaria promovido por el Gobierno para los años 2010-2014** que contempla las siguientes concesiones hospitalarias teniendo en cuenta las necesidades surgidas a raíz del terremoto del pasado año 2010:

Hospitales	Iniciativa	Inversión MMUSD
Hospital de Antofagasta	Pública	265
Hospital de Curicó	Pública	170
Hospital de Cauquenes	Pública	65
Hospital Salvador	Pública	326
Hospital Sotero del Río	Pública	352
Hospital Félix Bulnes	Pública	160

La Subsecretaría de Obras Públicas está trabajando en las disposiciones generales de las bases de licitación a través de bases tipo, mientras que el modelo económico que se aplicará será estudiado caso a caso. Para ello, han estado visitando países como Reino Unido y España a fin de conocer con mayor detalle el modelo económico aplicado en los hospitales de estos países que se encuentran bajo el sistema de concesión. Uno de los temas clave será el tiempo de concesión total de la obra y el hecho de que cuente con un sistema de pagos de ingresos mínimos garantizados, modalidad que actualmente es aplicada a otras obras concesionadas.

Actualmente se está estudiando el modelo de concesión que se utilizará y hasta la fecha hay unanimidad en que este incluirá los siguientes servicios:

- Gestión clínica
- Mantenimiento de infraestructura
- Inversión, mantenimiento y reposición de equipamiento industrial
- Servicios de alimentación, aseo, lavandería
- Sistemas de información tecnológica
- Servicio de esterilización
- Otros: Cafetería, estacionamiento

Sin embargo, la División de Concesiones aún se encuentra evaluando si el modelo de concesiones hospitalarias incluirá los servicios de dispensación de medicamentos y los servicios de transporte.

Además de los proyectos contemplados en el programa de infraestructura hospitalaria 2010-2014, el área de concesiones del Ministerio de Obras Públicas está estudiando también la concesión de los siguientes hospitales:

Hospitales	Nº. de camas de referencia	Ciudad	Inversión MMUSD
Gustavo Fricke	711	Viña del Mar	<b>260</b>
Quilicura- Colina	300	Santiago	<b>180</b>
Inst. Nacional del Cáncer	98	Santiago	<b>80</b>
CARS	1.132	Santiago	<b>464</b>
Hualañé	20	Hualañé	<b>14</b>
Constitución	131	Constitución	<b>40</b>
Parral	90	Parral	<b>5</b>
Laja	30	Laja	<b>26</b>
Traumatológico Concepción	120	Concepción	<b>40</b>
Florida	20	Concepción	<b>40</b>
Penco Lirquén	50	Talcahuano	<b>26</b>
Angol	250	Angol	<b>90</b>
Temuco	680	Temuco	<b>245</b>
Aysén	37	Puerto Aysén	<b>61</b>
Total Proyectos en Estudio	3.669		<b>1.571</b>

### **Sector privado**

Atendiendo a las compras efectuadas por el sector privado, conviene recordar el papel de las ISAPRE que prestan sus servicios a través de sus propias unidades de atención o bien financiando el pago de las mismas en clínicas, hospitales u otras instituciones privadas de salud (pueden consultarse estos establecimientos de salud en el Anexo II) Por tanto, son las ISAPRE y los numerosos establecimientos sanitarios privados los que efectúan compras de equipamiento hospitalario.

Estos compradores privados son sensibles al precio, pero están dispuestos a asumir un mayor coste por una significativa mejora en el nivel de calidad y servicio. La mayoría de las clínicas privadas compran equipos nuevos ya que tienden a estar equipadas con la más avanzada tecnología médica, otorgando gran relevancia a la garantía de mantenimiento y al servicio técnico postventa, así como los períodos de garantía.



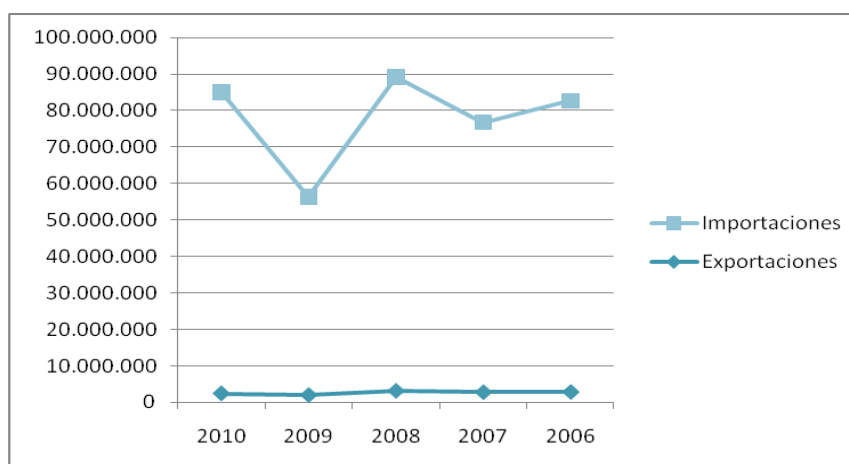
## 6. COMERCIO EXTERIOR

### 6.1 Balanza comercial

La siguiente tabla representa la evolución de la balanza comercial de este sector en Chile desde el año 2006 hasta el pasado año 2010 y se evidencia un significativo déficit debido al gran volumen de importaciones que se efectúan en este sector. La producción local es mínima y se ha de recurrir a compras a terceros países que provean equipamiento hospitalario de alta tecnología.

	2010	2009	2008	2007	2006
<b>Exportaciones</b>	2.445.096	1.989.906	3.124.580	2.756.243	2.814.721
<b>Importaciones</b>	82.485.117	54.328.556	86.130.018	73.977.543	79.863.040
<b>Saldo Comercial</b>	-80.040.021	-52.338.650	-83.005.438	-71.221.300	-77.048.319

Para una visión más gráfica de la evolución de los intercambios comerciales correspondientes a equipamiento hospitalario, puede observarse el gráfico siguiente donde de nuevo se aprecia una clara diferencia entre importaciones y exportaciones en el país.



Fuente: elaboración propia, datos: servicio aduanas Chile.

## 6.2 Análisis de las importaciones de Chile

En los últimos cinco años las importaciones de equipamiento hospitalario tecnológicamente complejo han crecido gradualmente. Durante el pasado año 2009, se registró una reducción significativa los valores importados de estas partidas, inducida por la crisis económica.

IMPORTACIONES					
Partidas	Productos	2010		2009	
		CANTIDAD	VALOR USD (CIF)	CANTIDAD	VALOR USD (CIF)
9018 11	Electrocardiógrafos	1.102	934.276	1.315	1.022.449
9018 12	Aparatos diagnóstico ultrasónica	913	12.017.540	1.235	9.954.622
9018 13	Aparatos diagnóstico resonancia	354	10.176.350	1.506	2.222.260
9018 14	Aparatos centellografía	6	296.008	23	66.136
9018 90 10	Desfibriladores	758	1.720.732	726	1.336.824
9018 90 20	Incubadoras	198	1.194.002	81	449.226
9018 90 30	Monitores cardíacos	6.622	1.376.160	4.163	869.549
9018 90 40	Aparatos Diálisis	397.466	6.828.563	585.279	4.454.854
9018 90 50	Aparatos Anestesia	692.445	3.705.454	461.465	1.866.006
9018 19 10	Sistemas monitoreo	10.819	8.847.178	24.656	5.415.755
9019 20	Nebulizadores	76.410	604.035	69.809	524.437
9019 10	Demás aparatos de aerosolterapia	803.742	9.390.055	413.249	6.600.080
9021 50	Estimuladores cardíacos	3.610	4.004.712	5.008	3.692.674
9022 14	Aparatos de rayos x	278	10.260.241	1.219	7.174.925
9022 30	Tubos rayos x	207	3.820.415	24.275	4.255.067
9022 12	Aparatos de Tomografía	92	7.309.396	53	4.423.692
<b>TOTAL</b>		<b>1.995.022</b>	<b>82.485.117</b>	<b>1.594.062</b>	<b>54.328.556</b>

Fuente: elaboración propia, datos: servicio aduanas Chile.

<b>IMPORTACIONES</b>					
<b>2008</b>		<b>2007</b>		<b>2006</b>	
<b>CANTIDAD</b>	<b>VALOR USD (CIF)</b>	<b>CANTIDAD</b>	<b>VALOR USD (CIF)</b>	<b>CANTIDAD</b>	<b>VALOR USD (CIF)</b>
<b>1.936</b>	1.195.289	1.910	1.092.830	931	1.017.767
<b>1.178</b>	11.482.491	1.561	11.978.423	903	12.541.793
<b>1.399</b>	6.391.286	233	11.267.537	226	7.741.091
<b>0</b>	0	5	22.706	3	720
<b>4.751</b>	1.495.956	407	861.499	380	1.020.403
<b>840</b>	507.977	142	1.083.652	119	963.716
<b>7.388</b>	1.600.172	12.664	1.294.439	3.379	2.013.496
<b>332.747</b>	5.582.654	276.525	4.544.860	133.175	3.830.224
<b>126.496</b>	2.131.078	85.124	3.812.005	103.702	3.692.950
<b>13.745</b>	6.417.451	20.357	5.724.155	7.189	4.846.866
<b>33.791</b>	555.214	21.586	450.897	10.286	487.242
<b>418.626</b>	6.230.215	318.718	4.998.760	245.823	4.005.307
<b>5.000</b>	3.224.514	3.504	2.466.154	16.868	2.658.537
<b>643</b>	25.782.880	514	12.577.008	3.025	24.226.380
<b>31.883</b>	3.859.736	3.254	3.891.729	391	3.308.337
<b>128</b>	9.673.105	137	7.910.889	42	7.508.211
<b>980.551</b>	<b>86.130.018</b>	<b>746.641</b>	<b>73.977.543</b>	<b>526.442</b>	<b>79.863.040</b>

Fuente: elaboración propia, datos: servicio aduanas Chile.

Entre los equipos más importados por el país durante el año 2010 por valor de mercancía, destacan los aparatos de diagnóstico por exploración ultrasónica y por resonancia magnética, así como los aparatos de rayos X; seguidos por los sistemas de monitoreo de pacientes y aparatos de tomografía y diálisis. Atendiendo a la cantidad de productos importados durante el año pasado, cabe destacar la gran cantidad de pedidos de aparatos de anestesia, de aparatos de aerosolterapia y aparatos de diálisis.

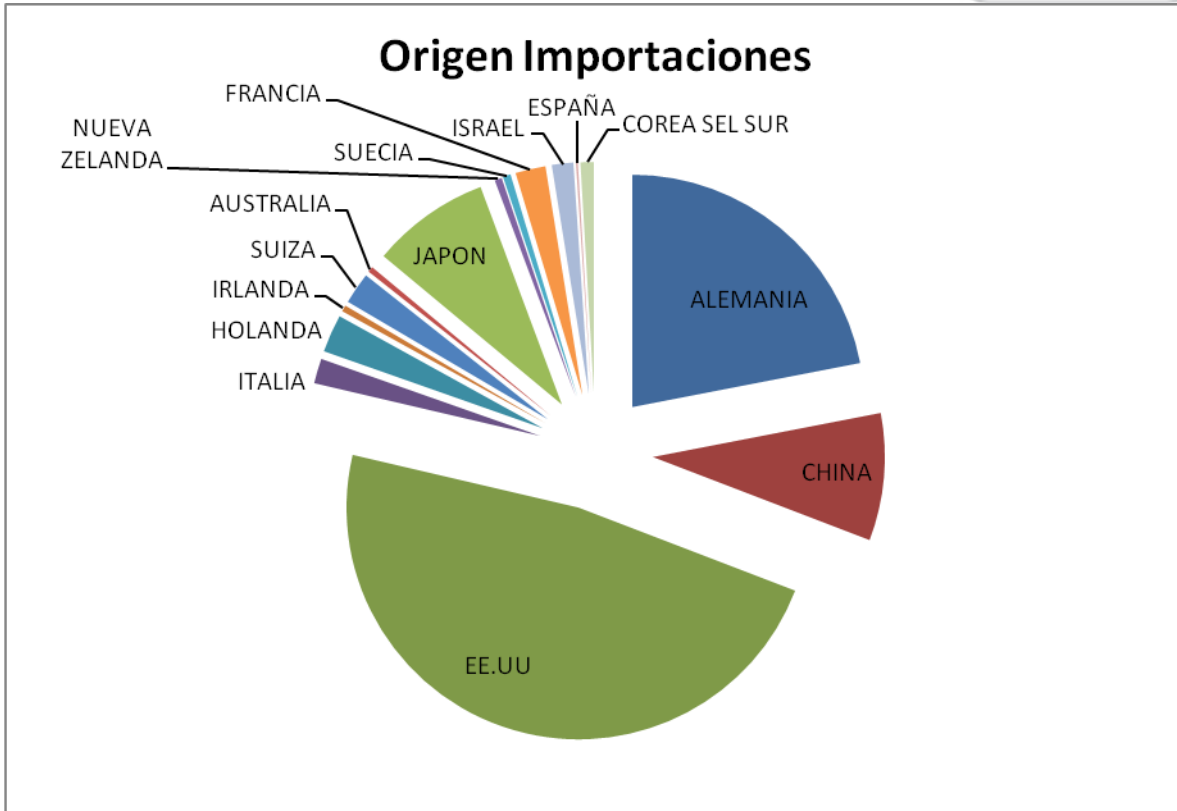
El siguiente diagrama permite tener una visión gráfica de las partidas más importadas por Chile durante el pasado año 2010.



Fuente: elaboración propia, datos: servicio aduanas Chile.

### **Países de origen de las importaciones chilenas**

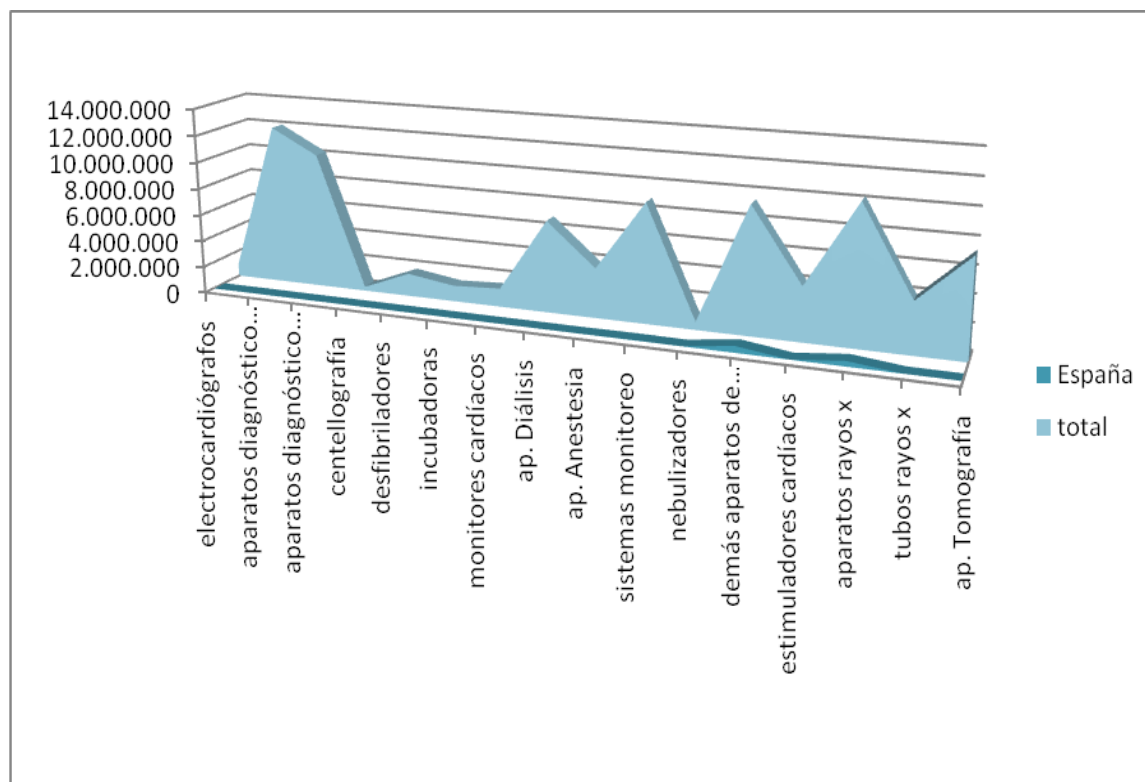
En cuanto a los países de origen de las importaciones, Estados Unidos mantiene una posición de liderazgo en las importaciones chilenas de equipamiento hospitalario, seguido de Alemania, y de los gigantes asiáticos China y Japón.



Fuente: elaboración propia, datos: servicio aduanas Chile.

Otros países europeos como Holanda, Italia y Suiza tienen un nivel de participación algo menos importante pero igualmente presentes en el mercado chileno. **España**, por el contrario, queda todavía a la sombra de sus países vecinos debido a que las partidas que España destina a Chile se corresponden más con insumos médicos como vacunas, jeringas y otros instrumentos médicos y todavía no exporta lo suficiente en materia de equipamiento tecnológico. En 2010 España exportó en su mayoría aparatos de rayos X y aparatos de aerosolterapia, como puede observarse en el gráfico siguiente donde el área sombreada clara representa el total de importaciones chilenas de todos los países proveedores y el área sombreada oscura representa la participación española.

### Comparación de importaciones origen España con respecto al total (año 2010)



Fuente: elaboración propia, datos: servicio aduanas Chile.

### 6.3 Análisis de las exportaciones de Chile

Los niveles de exportación del sector chileno son muy pequeños, especialmente si se comparan con las importaciones efectuadas a lo largo de cada año. Durante el año 2010 aumentaron las exportaciones registrando un valor de casi 2,5 millones de dólares. Sin embargo, no se aprecia una evolución positiva con respecto a los cinco años anteriores. Se puede constatar que este sector es puramente importador y la producción local es insuficiente y en muchas ocasiones inexistente.

EXPORTACIONES					
Partidas	Productos	2010		2009	
		CANTIDAD	VALOR USD (FOB)	CANTIDAD	VALOR USD (FOB)
9018 11	Electrocardiógrafos	158	152.197	175	180.807
9018 12	Aparatos diagnóstico ultrasónica	8	130.577	4	29.698
9018 13	Aparatos diagnóstico resonancia	2	85.434	21	27.940
9018 14	Aparatos centellografía	0	0	0	0
9018 90 10	Desfibriladores	18	18.000	2	11.667
9018 90 20	Incubadoras	8	12.600	3	12.953
9018 90 30	Monitores cardíacos	0	0	2	3.241
9018 90 40	Ap. Diálisis	5.054	191.333	3675	293.509
9018 90 50	Ap. Anestesia	129	17.932	4	22.121
9018 19 10	Sistemas monitoreo	27	18.786	30	16.578
9019 20	Nebulizadores	10	2.096	1.653	11.900
9019 10	Demás aparatos de aerosolterapia	58.283	1.120.401	75.308	921.267
9021 50	Estimuladores cardíacos	18	18.000	14	19.188
9022 14	Aparatos rayos x	4	306.704	34	43.509
9022 30	Tubos rayos x	59	336.536	124	395.528
9022 12	Ap. Tomografía	1	34.500	0	0
<b>TOTAL</b>		<b>63.779</b>	<b>2.445.096</b>	<b>81.049</b>	<b>1.989.906</b>

La partida más exportada corresponde a “demás aparatos de aerosolterapia” que en muchas ocasiones son instrumentos y piezas de recambio o accesorios. Durante el año 2010 no hubo registro de exportaciones de aparatos de centellografía o monitores cardíacos.

2008		2007		2006	
CANTIDAD	VALOR USD (FOB)	CANTIDAD	VALOR USD (FOB)	CANTIDAD	VALOR USD (FOB)
214	173.390	124	156.827	108	119.106
81	295.783	127	9.980	44	228.438
49	177.756	21.543	239.361	5	8.100
0	0	0	0	0	0
8	21.063	2	5.350	1	10.969
1	1.600	2	1.754	2	786
5	3.660	4	3.350	7	3.508
541	22.749	12	111.494	1.802	42.501
1	3.600	0	0	2	51.852
20	21.987	7	22.130	57	87.120
0	0	15	3.780	14	3.396
148.911	1.508.711	113.668	1.608.259	77.106	1.004.630
26	22.790	35	1.449	23	24.050
10	95.561	8	34.046	4	20.650
134	762.515	85	310.949	6	27.115
7	13.415	1	247.514	2.051	1.182.500
<b>TOTAL</b>	<b>150.008</b>	<b>135.633</b>	<b>2.756.243</b>	<b>81.232</b>	<b>2.814.721</b>

Fuente: elaboración propia, datos: servicio aduanas Chile.



En el diagrama a continuación pueden observarse las partidas más vendidas al exterior, por cuota de exportación con respecto al resto de productos. Como se ha indicado anteriormente, la exportación de aparatos altamente tecnológicos como desfibriladores, incubadoras, nebulizadores, etc; tienen una cuota prácticamente nula.



Fuente: elaboración propia, datos: servicio aduanas Chile.

### Países de destino de las exportaciones chilenas

En cuanto a los países a los que se destinan las exportaciones de Chile, cabe destacar la presencia de EE.UU. quien es también primer proveedor del país. El resto de productos son destinados a otros países latinoamericanos como Ecuador, Colombia, Bolivia y Perú.



Fuente: elaboración propia, datos: servicio aduanas Chile.

## 7. ANÁLISIS DE LA OFERTA

### 7.1 Situación de la industria local

La oferta chilena de equipamiento hospitalario es prácticamente inexistente y, como consecuencia, hay una fuerte presencia de empresas extranjeras que satisfacen la mayor parte de la demanda nacional. Es un mercado muy dependiente del sector exterior, como indica el elevado déficit en la balanza comercial.

La gran mayoría de las empresas de tecnología médica chilenas se dedican a la distribución y/o representación de marcas y equipos extranjeros. Esta clara ausencia de industria local, permite estimar de manera precisa el volumen del mercado de equipamiento hospitalario tecnológicamente complejo a partir de los datos de importación que han sido comentados en el apartado anterior de este estudio. Es un mercado que roza los 83 millones de dólares anuales y que se encuentra actualmente en expansión.

El principal país competidor en la importación de equipos hospitalarios en Chile es **Estados Unidos** y cuyas marcas están presentes en todos los segmentos del equipamiento hospitalario. Destacan los siguientes fabricantes:



Atendiendo a las cifras de importación explicadas con anterioridad, Japón y China ejercen un papel de gran relevancia en el panorama médico-hospitalario chileno. Son grandes países proveedores y caracterizados por su gran capacidad tecnológica, especialmente en el caso de Japón. Las marcas japonesas y chinas más importantes presentes en Chile son las siguientes:

**TOSHIBA**  
Leading Innovation >>>

 **NIPRO**

 **NIHON KOHDEN**

**ALOKA**  
*illuminate the change*

**mindray**  
(China)

Las marcas Europeas también tienen una importante cuota de mercado, lideradas por las alemana SIEMENS, seguida por la holandesa Philips, la alemanas Biotronik y Dräger y las italianas Cosmed y Esaote. La española TELIC, proveedora de electrodos para electrocardiógrafos, posee una importante cuota de mercado en este segmento, pero no se encuadra dentro de los productos altamente tecnológicos en los que se centra este estudio.

 **esaote**

**PHILIPS**  
RESPIRONICS

 **COSMED**  
Pulmonary Function Equipment

 **BIOTRONIK**  
excellence for life

**PHILIPS**

**Dräger**

**SIEMENS**

## 7.2 Principales marcas presentes en el mercado (por tipo de equipos)

<b>Electrocardiógrafos</b>	3M	GE	NIHON KOHDEN	CONMED
<b>Aparatos de diagnóstico ultrasónico</b>	SONOSITE	MINDRAY	ALOKA	ESAOTE
<b>Aparatos de diagnóstico por resonancia magn.</b>	SIEMENS	PHILIPS	GE	
<b>Incubadoras</b>	GE	DRÄGER	DATEX OHMEDA	
<b>Desfibriladores</b>	NIHON	PHILIPS	ZOLL	MEDTRONIC
<b>Monitores cardíacos</b>	CRITICARE	WELLCHALYN	COSMED	HEALFORCE
<b>Aparatos de anestesia</b>	DATEX OHMEDA	MINDRAY	DRÄGER	FRESENIUS
<b>Aparatos de diálisis</b>	FRESENIUS	BAXTER	NIPRO	
<b>Nebulizadores</b>	PHILIPS	DRÄGER	MEDTRONIC	
<b>Aparatos aerosolterapia</b>	PHILIPS	DRÄGER	MEDTRONIC	
<b>Estimuladores cardíacos</b>	BIOTRONIK	MEDTRONIC	ST. JUDE MEDICAL	BOSTON SCIENTIFIC
<b>Aparatos tomografía</b>	TOSHIBA	PHILIPS	SIEMENS	GE
<b>Aparatos rayos X</b>	TOSHIBA	SIEMENS	PHILIPS	GE
<b>Tubos rayos X</b>	TOSHIBA	SIEMENS	PHILIPS	ALOKA



## 8. FACTORES DE COMERCIALIZACIÓN

### 8.1 Distribución

Para acceder a un mercado tan pequeño como este, algunas marcas internacionales optan por implantarse en Chile a través de un representante o agente que distribuye y comercializa sus productos (puede ser de manera exclusiva). Otra opción, utilizada más a menudo por las grandes empresas multinacionales, es la de abrir una filial de la empresa.

En Chile existen filiales de SIEMENS, PHILIPS, Dräger, NIPRO, Fresenius, General Electric, Baxter, 3M y Conmed.

La italiana Esaote optó por abrir una empresa subsidiaria en Buenos Aires (Argentina) que coordina la actividad de sus distribuidores de todas las líneas de productos en Latinoamérica.

Como se ha comentado con anterioridad, prácticamente la totalidad de las empresas chilenas operadoras en el mercado actúan como representantes de grandes marcas extranjeras. Es el caso de **ARLAB**, representante de la alemana Biotronik desde 1984. ARLAB es líder nacional en la introducción e implantación de marcapasos y esta posición ha sido avalada por las licitaciones del sector público, que por más de veinte años le han sido adjudicadas.

**DMSC Medical Systems** es representante de la marca italiana COSMED y comercializa sus equipos de espirometría en Chile. También distribuyen equipos de ZOLL. Se dedican al equipamiento de hospitales, clínicas y centros médicos en todo el país.

**International Clinics S.A.** cuenta con la representación exclusiva de importantes marcas extranjeras, como la japonesa ALOKA y sus equipos de ecotomografía. Fue fundada en 1982 y como proveedor de equipo médico ha sabido satisfacer las necesidades de los diferentes agentes del campo sanitario en Chile.

**TecnoImagen** representa en Chile a Toshiba medical systems y distribuye sus aparatos de diagnóstico por ultrasonido y tomografía.

La marca china Mindray y la americana Welch Allyn son representadas por **BiosCom**. Y **Asicom Medical Systems**, por otro lado, distribuye marcapasos de la marca americana Medtronic. Los equipos de Sonosite son distribuidos por un agente de **Imédica del Pacífico**.

Por tanto si se pretende vender este tipo de equipamiento en Chile, parece casi inevitable contar con un agente de ventas en el país. Un representante de la marca o distribuidor ayudará a conseguir más clientes y se convierte en una figura indispensable si además se pretende acudir a licitaciones públicas.

En el Anexo IV se detallan los datos de contacto de las empresas chilenas representantes y las filiales de empresas extranjeras citadas previamente, además de los mayores importadores de equipamiento hospitalario en el país.

## ***8.2 Márgenes comerciales***

### **Aranceles e impuestos**

Gracias al Tratado de Libre Comercio entre Chile y la Unión Europea, el 90% de las mercancías importadas soportan un arancel nulo. Las partidas analizadas en este informe no tienen carga arancelaria siempre y cuando se demuestre el origen comunitario de éstas. Es por esto que el Certificado de Origen ha de acompañar siempre toda mercancía intercambiada con Chile.

Gozan del mismo tipo de beneficio arancelario las empresas norteamericanas que exportan sus productos a Chile.

Por otro lado, el Impuesto sobre el valor añadido (IVA) aplicable a estos productos será del 19% del valor CIF.

### **Transporte, seguro y agente de aduanas**

Estos costes siempre varían en función del tipo de equipos que se importen y del país de origen. Por ejemplo, importar un ecógrafo desde Seattle, (EE.UU.) suele costar alrededor de 400 dólares en términos de flete y seguro. Por otro lado, el coste atribuible al agente de aduanas oscila entre un 0,6 y un 1% del valor del equipo importado. Es un coste mínimo.

### **Agente o representante**

Las cuotas normalmente varían dependiendo el contrato de representación, la zona geográfica, la exclusividad, etc. El porcentaje que suele comisionarse al agente oscila, en general, en torno a un 6 y 10 %. Este margen se incrementa sustancialmente si se opta por un importador-distribuidor debido a los costes de mantener un determinado stock de mercancía y el riesgo que supone para el importador la compra de estos equipos.



### ***8.3 Precios***

Atendiendo a las entrevistas mantenidas con representantes y comerciantes de estos equipos en Chile, puede afirmarse que dadas las características tecnológicas de estos equipos, los precios de mercado son altos y en la mayoría de los casos llevan incluido el mantenimiento por un determinado período de años. Son productos de muy alta calidad y de prestaciones muy amplias. Para conocer precios exactos de diferentes modelos y marcas, será necesario consultar a un ejecutivo de ventas de cada una de estas empresas multinacionales.

### ***8.4 Promoción***

Tanto los representantes como los distribuidores de este tipo de equipamiento hacen uso de las ventas directas para aproximarse a potenciales clientes o para mantener contacto con clientes que ya se encuentran en su cartera. Es común la práctica del “Group Manager” que visita a clientes y realiza demostraciones in-situ del producto en cuestión.

También se participa en congresos médicos y se visitan ferias especializadas. Las más importantes del sector en Chile son las siguientes:

- Expo Hospital
- Salón dental de Chile

Consultar Anexo V para conocer las fechas de los congresos, encuentros y ferias del sector en Chile durante el presente año 2011.

### ***8.5 Factores legales***

El Instituto de Salud Pública somete a control previo todos los dispositivos médicos, instrumentos y aparatos destinados al diagnóstico, prevención y tratamiento de enfermedades humanas comercializados en Chile (Decreto 825/98 “Reglamento de Control de Productos y Elementos de Uso Médico”).

Según este Reglamento los dispositivos médicos se agrupan en cuatro clases atendiendo a su nivel de riesgo asociado al uso. Cada clase posee requisitos regulatorios específicos para obtener la verificación de la conformidad. Las partidas analizadas en el estudio se encuadran dentro de las clases III y IV. Pueden consultarse estos requisitos en la página web del Instituto de Salud Pública ([www.ispch.cl](http://www.ispch.cl)).

En el caso de los equipos y materiales, el ISP requiere además la previa evaluación de un organismo chileno independiente autorizado (acreditado por el Instituto Nacional de Normalización) que verifique el cumplimiento de las normas contenidas en el Código Sanitario chileno y las normas internacionales establecidas al respecto. Este requisito es indispensable para que el ISP otorgue el Certificado de Calidad necesario para comercializar este tipo de instrumental.

Los productos médicos deberán mostrar en su etiquetado el sello del ISP de aprobación, además de las instrucciones de uso en español.

Sin embargo, los equipos importados de EE.UU. y países de la Unión Europea no necesitan ningún tipo de acreditación por parte del Estado chileno. El ISP considera aptos estos aparatos debido a que ya han sido aprobados por las agencias certificadoras de los países de origen. En Chile se considera que si un equipo puede utilizarse en Estados Unidos o Europa, entonces, puede usarse también en Chile sin necesidad de adicionales acreditaciones nacionales. El organismo certificador norteamericano es el FDA (Food and Drugs Administration) y en la Unión Europea tanto los fabricantes como proveedores tendrán que cumplir con la ISO 13485:2003 y contar con el marcado CE en todos sus productos.

Es por esta razón que en Chile operan tantos fabricantes internacionales. En países como Brasil o Argentina, se requiere que todo equipo importado sea acreditado por un agente nacional especializado y esta acreditación además de aumentar considerablemente los costes del equipo, puede demorarse hasta un año y medio, ya que el agente ha de viajar a la fábrica de origen y constatar que los productos se fabrican conforme a los estándares establecidos. A diferencia de la situación en Chile, en Argentina y Brasil hay muchos más productores locales pero los productos son como consecuencia, más caros y de una calidad inferior a las marcas importadas en Chile.

## 9. ENTREVISTAS

### *Entrevista n° 1*

**Jaime Mañalich**

**Ministro Salud Gobierno de Chile**

**Calle Mac Iver 541, Santiago**

**(+56 2) 5740 100**

**[www.minsal.cl](http://www.minsal.cl)**



El Organismo Andino de Salud es un organismo de integración subregional cuyo objetivo es coordinar y apoyar los esfuerzos que realizan los países miembros (Bolivia, Chile, Colombia, Ecuador, Perú y Venezuela), individual o colectivamente, para la mejora de la salud de sus pueblos. Está dirigido por la Reunión de Ministros de Salud del Área Andina (REMSAA), el representante de Chile es don Jaime Mañalich.

#### RESUMEN:

*“Los países hacen muchos esfuerzos por integrarse en materias comerciales, educacionales, de tránsito de personas a través de las fronteras, etc. Pero es llamativo cómo la integración en temas de salud es una integración siempre de paz, de unidad. Durante todos estos años, este organismo ha contribuido a la unidad de todas nuestras naciones. Éste es un efecto colateral extraordinariamente positivo. El 27 de Febrero del año pasado hubo un terrible terremoto y un maremoto devastador para nuestra nación. Recibimos ayuda de todos nuestros países vecinos. Perú mandó hospitales d campaña, profesionales, insumos, medicamentos. Colombia, Argentina, todos colaboraron.”*

*“Cuando hay una necesidad de salud todos corremos a ayudarnos los unos a los otros, puesto que de alguna manera el ser humano se compadece ante las enfermedades del prójimo y eso se traduce en una política pública internacional como la que ORAS representa.”*

*“Tenemos un mecanismo de colaboración en el que la suma de los países generamos mecanismos de vigilancia tecnológica, compramos medicamentos (sobre esto ha tratado parte de la agenda de*

*la reunión de ministros) para lograr mejores precios y garantizar el acceso a medicamentos críticos para la ciudadanía. Por esto, efectivamente, y en la medida en que nosotros como Organismo Andino de Salud, estamos concentrados en las materias que más nos afectan. Generamos ventajas que se traducen en privilegios para cualquiera de los ciudadanos y eso es muy importante.”*

Prioridades en términos de planes y programas en Chile.

- *Hemos vivido tres etapas en las últimas décadas:*
  - 1- *Primero los niños: Tenemos un conjunto de políticas públicas focalizadas en inmunizar contra el sarampión, combatir la desnutrición, buen desarrollo cognitivo, etc. Esfuerzos que han cambiado completamente el perfil de nuestra nación. De las estadísticas que conocemos en 1930 Chile era uno de los países con más altos índices de mortalidad infantil en el planeta. Han pasado unos 60 años y nos enorgullecemos de ser uno de los países con **más baja mortalidad infantil**.*
  - 2- *Década 90: Se plantea el problema de cómo garantizar, ahora que hay tratamientos efectivos, que la gente tenga acceso a éstos. Se genera una política pública: Surge el **plan AUGE** que significa para este un conjunto de enfermedades que afecta a mayor número de población o con mayor frecuencia o que genera mayor invalidez, se va a garantizar que todo aquel que necesite tratamiento, lo recibirá. Ha sido una política exitosa y ha transformado el perfil del acceso a atenciones de salud de nuestra población.*
  - 3- *Hoy en día estamos en la siguiente perspectiva: habiendo garantizado de forma relativamente adecuada el acceso a tratamiento a las personas una vez que están enfermas, qué es necesario hacer para que no se enfermen. Sobre todo en un momento en el que la velocidad de envejecimiento, en que hay un cambio tan abrupto en la pirámide poblacional. En ese sentido, el Ministerio y el Gobierno están empeñados en curar a las personas y protegerlas antes. ¿Cómo?: disminuyendo las tasas de tabaquismo, atacando fuertemente el problema de obesidad, el problema de hipertensión y diabetes, bajando el colesterol, fomentando prácticas de vida saludable. “Elige vivir sano”, es el slogan de la campaña del Ministerio. El propio Presidente lo toma, y encabeza para coordinar los esfuerzos de una serie de agencias que trabajan juntas: el Ministerio de Salud, el Ministerio de Educación, el Ministerio de Interior, todos se coordinan para cambiar hábitos, para q la enfermedad crónica aparezca lo más tarde posible.*

## *Entrevista n° 2*

**Isabel Leiva**

**Departamento Comercial ARLAB**

**Calle Salvador 1287**

**Providencia, Santiago**

**(+56 2) 251 8881**

**[www.arlab.cl](http://www.arlab.cl)**



Empresa líder en Chile en la introducción de artículos de cardiología e insumos médicos que fue fundada en 1975. Arlab cuenta con clientes que juegan un importante papel en los sistemas de salud tanto público como privado en la región metropolitana y en el resto del país. Representa a la alemana Biiotronik, líder en la fabricación de dispositivos e insumos para el manejo del ritmo cardíaco y hemodinamia, así como otras marcas extranjeras de equipamiento médico.

### RESUMEN:

ARLAB representa varias marcas extranjeras en Chile y las herramientas de promoción que utilizan sus fuerzas de ventas a la hora de aproximarse a un potencial cliente es básicamente lo que se conoce en Marketing como **Group Manager**. Esta figura consiste en una o varias personas, vendedoras, completamente conocedoras del producto, que actúan como “comerciales” o como “vendedores a terreno”. Realizan reuniones con entes interesados y exponen los beneficios del equipo. Son, además, relaciones públicas puesto que además de vender, su función también es la de mantener a los actuales clientes.

Arlab importa los equipos de Estados Unidos y de Alemania principalmente. El coste del seguro y del transporte suele ser de 0.05% sobre el precio del equipo, aproximadamente. A este coste hay que sumarle un margen que se comisiona el agente aduanero con el que la empresa trabaja.

Todos los equipos vienen correctamente certificados desde sus países de origen y desde fábrica.

**Entrevista n° 3**

**Horacio Repetur**

**Representante equipos Sonosite en Chile**

**Imédica del Pacífico**

**Av. Francisco Bilbao 1890**

**Providencia, Santiago**

**(+56 2) 204 7492**

**Horacio.repetur@imedica.tie.cl**

**www.imedicadelpacifico.cl**



Imédica del Pacífico es una empresa chilena cuya misión es dar apoyo a los servicios hospitalarios y de laboratorios a los que atienden de forma continua y hacen efectivas todas las garantías técnicas de los equipos que la empresa provee. Son representantes de diversas marcas extranjeras como la americana Sonosite en ecógrafos, o la suiza Hamilton, entre muchas otras.

**RESUMEN:**

*“Nuestros principales clientes son clínicas, hospitales y médicos (cirujanos) cuando el producto es requerido para urgencias, nuestro cliente ya no es el médico sino el servicio de urgencias. Trabajamos mucho con médicos de las unidades de cuidados intensivos dado que los equipos Sonosite que comercializamos son ecógrafos portátiles que son muy simples de usar y los demandantes de este equipo suelen ser médicos de diferentes especialidades que necesitan un ecógrafo en su equipo. Los cardiólogos, sin embargo, están más interesados en equipos como los que ofrece GE, que son más caros, más complejos y tienen una mejor imagen de marca.”*

*“Sonosite es líder mundial en su segmento, soporta una cuota de mercado de un 43-45% y en Chile es exactamente igual”*

*“Para vender hacemos visitas directas, exponemos los equipos mediante demostraciones en vivo y también asistimos a congresos médicos. Hay multitud de ellos, de pediatría, de nanología, etc. Son*

*muy buenas ocasiones para hacer demostraciones de los equipos y contactar con potenciales clientes.”*

*“En Chile no hay barreras de importación. El arancel es cero y el IVA que pagamos es del 19% como para cualquier otro producto. Es por esto que aquí están todos los fabricantes más importantes internacionales. Y por eso que no hay producción local, la competencia es enorme y las marcas establecidas en el país tienen muy buena imagen y de gran calidad. Todo lo contrario que en Argentina y Brasil donde hay unas barreras en materia de acreditación increíbles. Todos los equipos han de ser acreditados por un agente local, que inspecciona la fábrica de origen para comprobar que se cumplen los requisitos que ellos consideran oportunos y esta acreditación cuesta mucho dinero y se demora hasta un año y medio. En estos países sí que hay una industria local, pero los equipos fabricados en Argentina o Brasil no son de la misma calidad que los que se encuentran en Chile y por supuesto, mucho más caros. ... En Chile se da por hecho que si el equipo importado es apto para usarse en el país de origen (Estados Unidos o la Unión Europea), éste puede utilizarse igualmente en Chile sin ningún tipo de acreditación adicional. Estos aspectos facilitan mucho la importación de equipos hospitalarios y por tanto la competencia que existe en el país es bastante importante”.*

## **Entrevista n° 4**

**Ricardo Peralta Cubillos**

**Ingeniero en equipos médicos – Departamento de compras**

**Clínica Alemana de Santiago**

**Av. Vitacura 5951**

**Vitacura, Santiago**

**(+56 2) 210 1111**

**[www.alemana.cl](http://www.alemana.cl)**



La Clínica Alemana de Santiago es una entidad privada de salud cuya misión es satisfacer en forma integral las necesidades de cuidado de la salud de las personas y contribuir al desarrollo del conocimiento médico en beneficio de la comunidad. La clínica es filial de la Sociedad de Beneficencia Hospital Alemán, corporación de derecho privado sin fines de lucro fundada en el año 1905 y refundada en el año 2000 como Corporación Chileno-Alemana de Beneficencia.

### **RESUMEN:**

*“En el proceso de compra de equipamiento hospitalario para nuestra clínica se tienen en cuenta multitud de factores, no solamente el precio. Se realiza un estudio técnico-médico y se valoran las diferentes propuestas de los proveedores. La clínica no importa en sí, sino que compra estos equipamientos a través de representantes de las marcas extranjeras en Chile”.*

*“Las marcas son importantes a la hora de elegir un equipo u otro, pero lo que de verdad nos interesa es que el equipo cumpla con las necesidades y requerimientos técnicos y que estas necesidades sean satisfechas”.*

*“Siempre obtenemos servicios de mantenimiento y post-venta por parte de nuestros proveedores, es algo imprescindible para nosotros. Dependiendo del tipo de equipo y del proveedor, se formaliza un tipo de contrato u otro entre el proveedor y la clínica por el cual se establecen ciertas premisas y obligaciones de las partes en lo que se refiere al servicio post-venta. Otras veces se hace un convenio de mantenimiento preventivo. Estos trámites varían en función de los equipos y las prestaciones de cada uno”.*



## *Entrevista n° 5*

**Luis Contreras**

**Jefe de Equipos Médicos**

**Clínica Las Condes**

**Av. Lo Fontecilla 441**

**Las Condes, Santiago**

**(+56 2) 610 3033**

**[www.clinicalascondes.cl](http://www.clinicalascondes.cl)**



Clínica privada sita en Santiago de Chile, líder latinoamericana en la excelencia e innovación en la entrega de cuidados de la salud y en la seguridad de los pacientes. Enfocada en la medicina de alta complejidad y pionera en la implementación de tecnologías, terapias y modelos de tratamiento. Incorpora y mantiene los médicos más cualificados del país, tanto desde el punto de vista técnico, como su calidad humana y vocación académica.

### RESUMEN:

*“El proceso de compra tiene lugar con un primer paso que es el requerimiento realizado por parte del médico del hospital de un determinado equipo. Ésto llega al departamento de abastecimiento y se empieza por tanto a barajar diferentes ofertas. Se habla con proveedores y éstos mandan sus ofertas. Una vez recibidas se realiza la evaluación técnica de los equipos y aquellos que cumplan con las especificaciones necesarias pasan a la siguiente fase que comprende la evaluación comercial. Es aquí donde se estudia el precio y se negocia con el proveedor.”*

*“El precio es un factor decisivo determinante pero hay otros factores como la imagen de marca o los servicios postventa y mantenimiento que se ofrezcan. El precio siempre se negocia”*

*“Nuestro equipo comercial visita todos los eventos relacionados con el equipamiento médico que tiene lugar de manera local aquí en Chile, pero a nivel internacional siempre visitamos la feria HOSPITALAR en Brasil para conocer novedades del sector y mantener contacto con potenciales proveedores”.*

**Entrevista n° 6**

**Antonella Sovino**

**Comunicación Corporativa**

**SIEMENS HEALTHCARE**

**Antonella.sovino@siemens.com**

**Av. Providencia 1670 piso 12**

**Providencia, Santiago**

**(+56-2) 477 1000**

**www.siemens.com**

**SIEMENS**

Siemens Healthcare destaca por sus innovadores productos y completas soluciones así como también por su servicio de consultoría en la industria del cuidado de salud. El sector consta también de la antigua área de Medical Solutions Groups. El nuevo sector de Siemens tiene cerca de 49.000 colaboradores tras el cierre de adquisición de Dade Behring.

**RESUMEN:**

*“SIEMENS como gran compañía que es decidió abrir una filial en Chile en el año 1996 y desde entonces ha participado en importantes proyectos del área de salud.”*

*“La fuerza de ventas, comerciales profesionales y con amplia experiencia, visita periódicamente a los clientes que tenemos en nuestra cartera y trabajan para aumentarla y contactar con nuevos clientes. Una de las maneras es través de participaciones en congresos médicos y de ferias internacionales donde conocemos multitud de personas a las que poder vender nuestros equipos. Además la solidez de una marca consolidada hace tantos años ayuda mucho a la hora de hacer negocios.”*

## **10. BIBLIOGRAFÍA**

### ***10.1 Documentos consultados***

- El sistema de salud chileno: contexto histórico y normativo del sistema de salud chileno  
Publicación: Colegio Médico de Chile ([www.colegiomedico.cl](http://www.colegiomedico.cl))
- Boletín Estadístico del Fondo Nacional de Salud  
Publicación: FONASA ([www.fonasa.cl](http://www.fonasa.cl))
- Normativa sistema Isapres  
Publicación: [www.isapre.cl](http://www.isapre.cl)
- La apuesta por la nueva salud pública  
Autores: Carlos Artundo y Ana Rivadeneyra  
Publicación: [www.redsalud.gov.cl](http://www.redsalud.gov.cl)
- Historia de la protección social de la salud en Chile  
Autor: Hernán Monasterio  
Publicación: FONASA
- Insumos para un plan de fortalecimiento del sector salud: perspectiva de los principales actores ministeriales  
Publicación: Ministerio de Salud
- Memoria división de políticas públicas saludables y promoción  
Publicación: Ministerio de Salud – Subsecretaría de Salud Pública

## ***10.2 Páginas web***

- Ministerio de Salud ([www.minsal.cl](http://www.minsal.cl))
- FONASA ([www.fonasa.cl](http://www.fonasa.cl))
- Banco Central de Chile ([www.bcentral.cl](http://www.bcentral.cl))
- Servicio Aduanas de Chile ([www.aduanas.cl](http://www.aduanas.cl))
- Superintendencia de Salud de Chile ([www.supersalud.cl](http://www.supersalud.cl))
- Coordinación de concesiones de obras públicas – Ministerio de Obras Públicas de Chil ([www.concesiones.cl](http://www.concesiones.cl))

# **ANEXO I**

## **TABLAS Y GRÁFICOS**

Tabla 1.1 Exportaciones de Chile por tipo de productos y valores en USD (FOB) en el año 2010

<b>Código</b>	<b>Descripción</b>	<b>USD \$ FOB</b>
<b>7403110000</b>	Cátodos y secciones de cátodos, de cobre refinado	7.041.773.425
<b>2603000000</b>	Minerales de cobre y sus concentrados	4.138.027.373
<b>7402001000</b>	Cobre para el afino (blister)	936.529.807
<b>7108120000</b>	Las demás formas de oro, en bruto, para uso no monetario	313.531.276
<b>0016000000</b>	Combustibles, lubricantes, aparejos y demás mercancías, incluidas las provisiones destinadas al consumo de pasajeros y tripulantes, que requieren las naves, aeronaves y también los vehículos destinados al transporte internacional, en estado de viajar, para su propio mantenimiento, conservación y perfeccionamiento	282.919.410
<b>4703210000</b>	Pasta química de madera de coníferas, semiblanqueada o blanqueada	276.075.143
<b>2613101000</b>	Concentrado tostado de molibdeno	274.944.902
<b>0025000000</b>	SERVICIOS CONSIDERADOS EXPORTACION (01) SERVICIOS CONSIDERADOS DE EXPORTACION	273.904.176
<b>4703291000</b>	PASTA QUIMICA DE MADERA SEMIBLANQUEADA O BLANQUEADA, DE EUCALIPTUS.	257.689.011
<b>0806101000</b>	Uvas variedad Thompson seedless (Sultanina), frescas	215.707.098

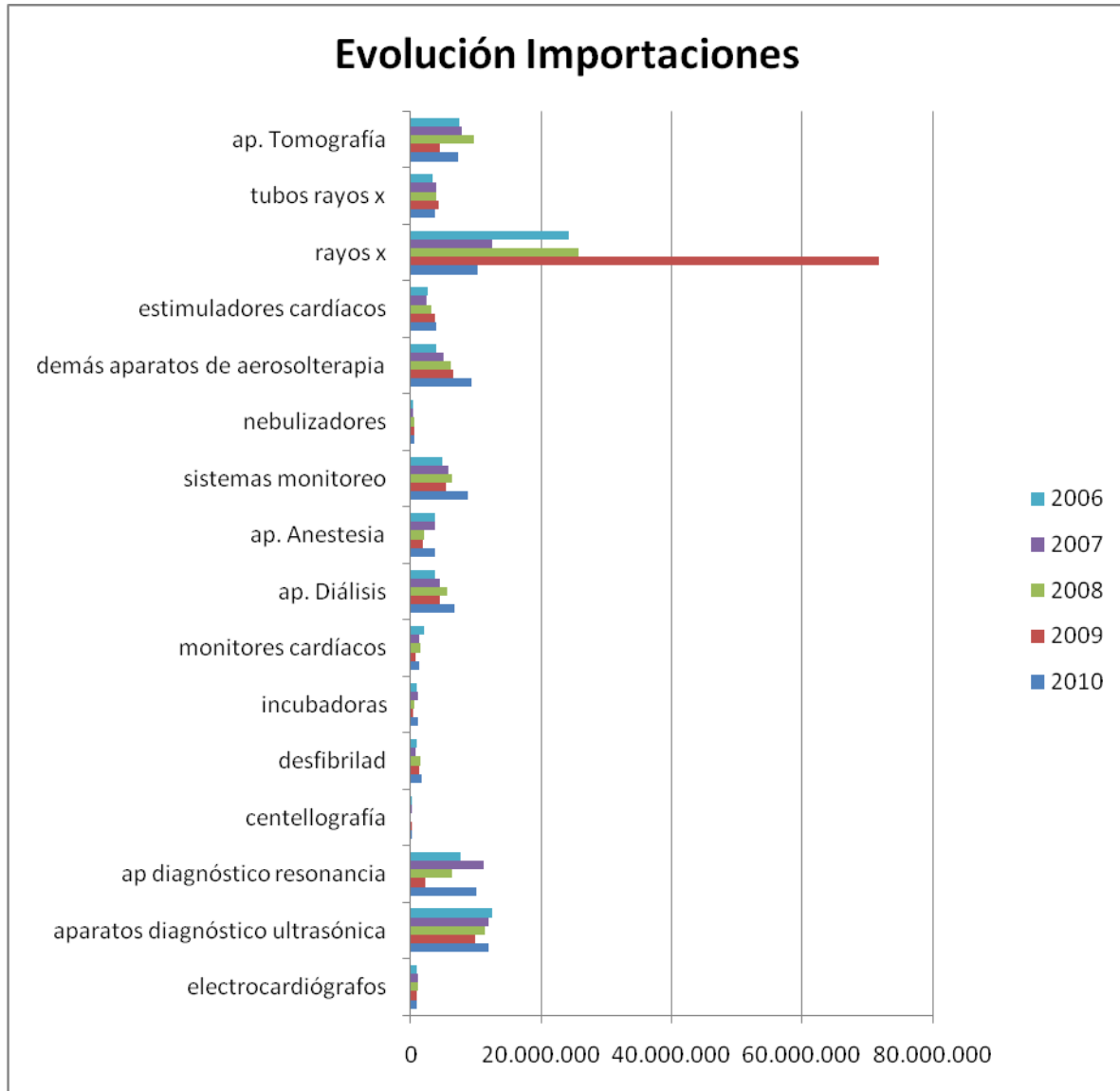
Fuente: Servicio Nacional Aduanas

Tabla 1.2 Importaciones de Chile por productos y valores en USD (FOB) en el año 2010

<b>Código</b>	<b>Descripción</b>	<b>USD \$ FOB</b>
<b>2710194000</b>	Aceites combustibles destilados (gasoil, diesel oil)	1.155.725.552
<b>2709002000</b>	CON GRADOS API SUPERIOR O IGUAL A 25	603.451.870
<b>2709001000</b>	CON GRADOS API INFERIOR A 25	529.020.638
<b>8703239100</b>	Automóviles de turismo, con motor de émbolo (pistón) alternativo, de encendido por chispa, de cilindrada superior a 1.500 cm <sup>3</sup> pero inferior o igual a 3.000 cm <sup>3</sup>	448.617.078
<b>8517120000</b>	TELEFONOS CELULARES (MOVILES) Y LOS DE OTRAS REDES.	295.387.938
<b>2711110000</b>	GAS NATURAL LICUADO. (01) GAS NATURAL	268.563.824
<b>0201300000</b>	CARNE DE BOVINOS DESHUESADA, FRESCA O REFRIGERADA.	182.714.257
<b>8471300000</b>	Máquinas automáticas para tratamiento o procesamiento de datos, digitales, portátiles, de peso inferior o igual a 10 kg, que estén constituidas, al menos, por una unidad central de proceso, un teclado y un visualizador	180.670.039
<b>2710112300</b>	Gasolina para vehículos terrestres, sin plomo, de 97 octanos	171.271.493
<b>8704212100</b>	Camionetas, con motor de émbolo (pistón), de encendido por compresión (Diesel o semi-Diesel), de peso total con carga máxima inferior o igual a 5 t, con capacidad de carga útil superior a 500 kilos pero inferior o igual a 2.000 kilos	168.526.796

Fuente: Servicio Nacional Aduanas

Gráfico 1.1: Evolución de las importaciones en el sector médico-hospitalario por partida arancelaria (2006-2010)



Fuente: Servicio Nacional Aduanas



**ANEXO II:**  
**LISTADO PARCIAL DE CLÍNICAS Y**  
**HOSPITALES EN CHILE**

(Para listado completo consultar [www.direcmed.cl](http://www.direcmed.cl))

<b><u>CLINICA ADVENTISTA LOS ANGELES</u></b> Dirección: Manuel Rodríguez 256 Ciudad: Los Ángeles
<b><u>CLINICA ALEMANA DE OSORNO</u></b> Dirección: Av. Zenteno 1530 Ciudad: Osorno
<b><u>CLINICA ALEMANA DE PUERTO VARAS</u></b> Dirección: Dr. Otto Bader 810 Ciudad: Puerto Varas
<b><u>CLINICA ALEMANA DE SANTIAGO</u></b> Dirección: Av. Vitacura 5951 Comuna: Vitacura Ciudad: Santiago
<b><u>CLINICA ALEMANA DE TEMUCO</u></b> Dirección: Senador Estebanez 645 Ciudad: Temuco
<b><u>CLINICA ALEMANA DE VALDIVIA</u></b> Dirección: Beauchef 765 Ciudad: Valdivia
<b><u>CLINICA ANTOFAGASTA</u></b> Dirección: Av. Manuel Antonio Matta 1945 Ciudad: Antofagasta
<b><u>CLINICA ARAUCO SALUD</u></b> Dirección: Av. Kennedy 5413-B Comuna: Las Condes Ciudad: Santiago
<b><u>CLINICA ARICA</u></b> Dirección: Av. Argentina 2249 Ciudad: Arica
<b><u>CLINICA ASTRA - INDEPENDENCIA</u></b> Dirección: Av. Hipódromo Chile 1520 Comuna: Independencia Ciudad: Santiago
<b><u>CLINICA ASTRA - LA FLORIDA</u></b> Dirección: Av. Vicuña Mackenna 7372 Comuna: La Florida Ciudad: Santiago
<b><u>CLINICA ASTRA - MAIPU</u></b> Dirección: Tristán Valdés 21 Comuna: Maipú Ciudad: Santiago
<b><u>CLINICA ASTRA - PROVIDENCIA</u></b>

Dirección: Rancagua 701  
Comuna: Providencia  
Ciudad: Santiago

**CLINICA ASTRA - PUENTE ALTO**

Dirección: Tocornal 140  
Comuna: Puente Alto  
Ciudad: Santiago

**CLINICA ASTRA - SAN BERNARDO**

Dirección: O'Higgins 401  
Comuna: San Bernardo  
Ciudad: Santiago

**CLINICA ASTRA - SAN MIGUEL**

Dirección: Gran Avenida J.M.Carrera 5681  
Comuna: San Miguel  
Ciudad: Santiago

**CLINICA AVANSALUD PROVIDENCIA**

Dirección: Av. Salvador 130  
Comuna: Providencia  
Ciudad: Santiago

**CLINICA BIO BIO**

Dirección: Av. Jorge Alessandri 3515  
Ciudad: Talcahuano

**CLINICA BRETAÑA**

Dirección: Av. Francisco Bilbao 2638  
Comuna: Providencia  
Ciudad: Santiago

**CLINICA CENTRAL**

Dirección: San Isidro 231  
Ciudad: Santiago

**CLINICA CHILLAN MASVIDA**

Dirección: O'Higgins 1529  
Ciudad: Chillán

**CLINICA CIUDAD DEL MAR**

Dirección: 13 Norte 635  
Ciudad: Viña del Mar

**CLINICA COLONIAL**

Dirección: Av. Pedro de Valdivia 2652  
Comuna: Ñuñoa  
Ciudad: Santiago

**CLINICA COSTANERA**

Dirección: Antonio Bellet 189  
Comuna: Providencia  
Ciudad: Santiago

**CLINICA DARSALUD**

Dirección: Bandera 101, Piso 3

**Ciudad: Santiago**

**CLINICA DAVILA**

**Dirección: Av. Recoleta 464**

**Comuna: Recoleta**

**Ciudad: Santiago**

**CLINICA DE ALZHEIMER HEWSTONE**

**Dirección: 9ª Avenida 1338**

**Comuna: San Miguel**

**Ciudad: Santiago**



**CLINICA DEL CARMEN**

**Dirección: Av. Quilín 3679**

**Comuna: Macul**

**Ciudad: Santiago**

**CLINICA DEL MAULE**

**Dirección: 4 Norte 1640**

**Ciudad: Talca**

**CLINICA DEL NORTE**

**Dirección: Maipú 331**

**Ciudad: Antofagasta**

**CLINICA DR. AMUDIO**

**Dirección: Av. Camilo Henríquez 386**

**Ciudad: Copiapó**

**CLINICA EL LOA**

**Dirección: Av. Granaderos 2924**

**Ciudad: Calama**

**CLINICA ELQUI**

**Dirección: Av. El Santo 1475**

**Ciudad: La Serena**

**CLINICA EUROPA**

**Dirección: Av. Pedro de Valdivia 483**

**Comuna: Providencia**

**Ciudad: Santiago**

**CLINICA FRANCESA**

**Dirección: Av. Francesa 97**

**Ciudad: Concepción**

**CLINICA GAUDIUM**

**Dirección: Benjamín 2945**

**Comuna: Las Condes**

**Ciudad: Santiago**

**CLINICA GINECO ESTETICA DR. MANZUR**

**Dirección: Aníbal Pinto 818**

**Ciudad: Quilpué**

**CLINICA HECTOR VALDES**

Dirección: Camino a Farellones 18.780, Km. 4

Comuna: Las Condes

Ciudad: Santiago

**CLINICA HOSPITAL DEL PROFESOR**

Dirección: Av. Bernardo O'Higgins 4860

Comuna: Estación Central

Ciudad: Santiago

**CLINICA INDISA**

Dirección: Av. Santa María 1810

Comuna: Providencia

Ciudad: Santiago

**CLINICA INTEGRAL DE SANTIAGO**

Dirección: Santa Rosa 17, Piso 9

Ciudad: Santiago

**CLINICA IQUIQUE**

Dirección: O'Higgins 103

Ciudad: Iquique

**CLINICA ISAMEDICA**

Dirección: Carretera El Cobre 884

Ciudad: Rancagua

**CLINICA IST - SAN ANTONIO**

Dirección: Av. Independencia 1060, Villa Italia

Ciudad: San Antonio

**CLINICA IVI**

Dirección: Av. Alonso de Córdova 5153

Comuna: Las Condes

Ciudad: Santiago

**CLINICA JUAN PABLO II**

Dirección: Santa Rosa 1448

Ciudad: Santiago

**CLINICA JUAN XXIII**

Dirección: Av. Berlín 925

Comuna: San Miguel

Ciudad: Santiago

**CLINICA LAS ACACIAS**

Dirección: Av. Salvador 537

Comuna: Providencia

Ciudad: Santiago

**CLINICA LAS AMAPOLAS**

Dirección: Av. Vicente Méndez 75

Ciudad: Chillán

**CLINICA LAS CONDES**

Dirección: Lo Fontecilla 441

Comuna: Las Condes

Ciudad: Santiago

**CLINICA LAS NIEVES**

Dirección: Av. Santa María 5950  
Comuna: Vitacura  
Ciudad: Santiago

**CLINICA LAS VIOLETAS**

Dirección: Argomedo 344  
Ciudad: Santiago

**CLINICA LAUTARO**

Dirección: Lautaro 487  
Ciudad: Arica

**CLINICA LIRCAY**

Dirección: 2 Poniente 1372  
Ciudad: Talca

**CLINICA LOS ABETOS**

Dirección: Los Abetos 471  
Ciudad: Viña del Mar

**CLINICA LOS ANDES**

Dirección: Dr. Genaro Reyes 581  
Ciudad: Los Angeles

**CLINICA LOS ANDES DE PUERTO MONTT**

Dirección: Av. Bellavista 123  
Ciudad: Puerto Montt

**CLINICA LOS CARRERA**

Dirección: Caupolicán 958  
Ciudad: Quilpué

**CLINICA LOS COIHUES**

Dirección: Laguna Sur 6561  
Comuna: Estación Central  
Ciudad: Santiago

**CLINICA LOS DOMINICOS**

Dirección: Hernando de Magallanes 142  
Comuna: Las Condes  
Ciudad: Santiago

**CLINICA LOS LEONES**

Dirección: Almirante Latorre 98  
Ciudad: La Calera

**CLINICA LOS TIEMPOS**

Dirección: Av. José Arrieta 6024  
Comuna: La Reina  
Ciudad: Santiago

**CLINICA MACUL**

Dirección: Rodrigo de Araya 3240  
Comuna: Ñuñoa  
Ciudad: Santiago

**CLINICA MAGALLANES**

Dirección: Av. Bulnes 01448

Ciudad: Punta Arenas

**CLINICA MEDICA COPIAPO**

Dirección: Chañarcillo 314

Ciudad: Copiapó

**CLINICA MELLA**

Dirección: Av. Providencia 2608

Comuna: Providencia

Ciudad: Santiago

**CLINICA MIGUEL CLARO**

Dirección: Miguel Claro 988

Comuna: Providencia

Ciudad: Santiago

**CLINICA MIGUEL DE SERVET**

Dirección: Almirante Pastene 150

Comuna: Providencia

Ciudad: Santiago

**CLINICA MIRAFLORES**

Dirección: Los Fresnos 276, Miraflores Bajo

Ciudad: Viña del Mar

**CLINICA NACIONAL DE UROLOGIA CNU**

Dirección: Av. Apoquindo 4100, Of. 706

Comuna: Las Condes

Ciudad: Santiago

**CLINICA NEUROLOGICA SAN ANDRES**

Dirección: Los Jesuitas 695

Comuna: Providencia

Ciudad: Santiago

**CLINICA ÑUÑO A**

Dirección: Capitán Orella 2593

Comuna: Ñuñoa

Ciudad: Santiago

**CLINICA OFTALMOLOGICA PASTEUR**

Dirección: Av. Luis Pasteur 5917

Comuna: Vitacura

Ciudad: Santiago

**CLINICA ONCOLOGICA DE LA FUNDACION ARTURO LOPEZ PEREZ**

Dirección: Rancagua 878

Comuna: Providencia

Ciudad: Santiago

**CLINICA ORIENTE**

Dirección: Talca 861

Ciudad: Antofagasta

**CLINICA ORIENTE**

Dirección: Cauquenes 92

Comuna: Ñuñoa

Ciudad: Santiago

**CLINICA PEDRO MONTT**

Dirección: Lord Cochrane 779

Ciudad: Santiago

**CLINICA PLUS MEDICA**

Dirección: Almirante Pastene 71

Comuna: Providencia

Ciudad: Santiago

**CLINICA POCURO**

Dirección: Av. Kennedy 9000

Comuna: Vitacura

Ciudad: Santiago

**CLINICA PRESBITERIANA MADRE E HIJO**

Dirección: Santa Rosa 1503

Ciudad: Santiago

**CLINICA PROVIDENCIA**

Dirección: Av. Manuel Montt 383

Comuna: Providencia

Ciudad: Santiago

**CLINICA PSIQUIATRICA ESPAÑA**

Dirección: Av. España 665

Ciudad: Santiago

**CLINICA PSIQUIATRICA NUESTRA SEÑORA DEL PILAR**

Dirección: Arturo Prat 1774

Ciudad: Santiago

**CLINICA PSIQUIATRICA PENSIONADO SAN JOSE**

Dirección: Av. Cristóbal Colón 5850

Comuna: Las Condes

Ciudad: Santiago

**CLINICA PSIQUIATRICA RENACER**

Dirección: Capitán Orella 2404

Comuna: Ñuñoa

Ciudad: Santiago

**CLINICA PSIQUIATRICA SUR ESTE**

Dirección: Av. Vicuña Mackenna 9779

Comuna: La Florida

Ciudad: Santiago

**CLINICA PUERTO MONTT**

Dirección: Panamericana 400

Ciudad: Puerto Montt

**CLINICA REGIONAL LA PORTADA**

Dirección: Av. Balmaceda 2648

Ciudad: Antofagasta

**CLINICA REÑACA**



Dirección: Anabaena 336

Ciudad: Viña del Mar

**CLINICA RIO BLANCO**

Dirección: Av. Santa María 777

Ciudad: Los Andes

**CLINICA SAN AGUSTIN DE ARICA**

Dirección: 21 de Mayo 720

Ciudad: Arica

**CLINICA SAN ANTONIO**

Dirección: Lauro Barros 163

Ciudad: San Antonio

**CLINICA SAN CARLOS**

Dirección: Av. Bernardo O'Higgins 465

Ciudad: San Carlos

**CLINICA SAN FRANCISCO**

Dirección: Manuel Rodríguez 620

Ciudad: San Fernando

**CLINICA SAN JOSE**

Dirección: Juan Noé 1370

Ciudad: Arica

**CLINICA SAN JULIAN**

Dirección: 21 de Mayo 460

Ciudad: San Antonio

**CLINICA SAN MIGUEL**

Dirección: Alvarez de Toledo 943

Comuna: San Miguel

Ciudad: Santiago

**CLINICA SANATORIO ALEMAN**

Dirección: Pedro de Valdivia 801

Ciudad: Concepción

**CLINICA SANTA BARBARA**

Dirección: Curiñanca 752

Comuna: San Miguel

Ciudad: Santiago

**CLINICA SANTA CECILIA**

Dirección: Huérfanos 2247

Ciudad: Santiago

**CLINICA SANTA LUCIA**

Dirección: Victoria 417

Comuna: San Bernardo

Ciudad: Santiago

**CLINICA SANTA MARIA**

Dirección: Av. Santa María 0500

Comuna: Providencia

Ciudad: Santiago

**CLINICA SANTA SOFIA DE LAS CONDES**

Dirección: Isabel La Católica 4388  
Comuna: Las Condes  
Ciudad: Santiago

**CLINICA SARA MONCADA**

Dirección: Av. Pedro de Valdivia 2219  
Comuna: Providencia  
Ciudad: Santiago

**CLINICA SIERRA BELLA**

Dirección: Sierra Bella 1181  
Ciudad: Santiago

**CLINICA TABANCURA**

Dirección: Av. Tabancura 1185  
Comuna: Vitacura  
Ciudad: Santiago

**CLINICA TARAPACA**

Dirección: Barros Arana 1550  
Ciudad: Iquique

**CLINICA UNIVERSIDAD CATOLICA**

Dirección: Lira 40  
Ciudad: Santiago

**CLINICA UNIVERSIDAD CATOLICA SAN CARLOS**

Dirección: Camino El Alba 12351  
Comuna: Las Condes  
Ciudad: Santiago

**CLINICA UNIVERSIDAD DE CHILE - QUILIN**

Dirección: Mar Tirreno 3349  
Comuna: Peñalolén  
Ciudad: Santiago

**CLINICA UROLOGICA NORSALUD**

Dirección: Sucre 449 - 453  
Ciudad: Antofagasta

**CLINICA VALPARAISO**

Dirección: Av. Brasil 2350  
Ciudad: Valparaíso

**CLINICA VESPUCIO**

Dirección: Av. Serafín Zamora 190  
Comuna: La Florida  
Ciudad: Santiago

**COMPLEJO ASISTENCIAL BARROS LUCO TRUDEAU**

Dirección: Gran Avenida J.M. Carrera 3204  
Comuna: San Miguel  
Ciudad: Santiago

**COMPLEJO ASISTENCIAL DR. SOTERO DEL RIO**

Dirección: Av. Concha y Toro 3459

<b>Comuna: Puente Alto</b> <b>Ciudad: Santiago</b>
<b><u>COMPLEJO ASISTENCIAL DR. VICTOR RIOS RUIZ" LOS ANGELES""</u></b> <b>Dirección: Av. Ricardo Vicuña 147</b> <b>Ciudad: Los Angeles</b>
<b><u>COMPLEJO HOSPITALARIO SAN BORJA ARRIARAN</u></b> <b>Dirección: Santa Rosa 1234</b> <b>Ciudad: Santiago</b>
<b><u>COMPLEJO HOSPITALARIO SAN JOSE</u></b> <b>Dirección: San José 1196</b> <b>Comuna: Independencia</b> <b>Ciudad: Santiago</b>
<b><u>CONSULTORIO AMANDA BENAVENTE</u></b> <b>Dirección: 1 Norte 160</b> <b>Ciudad: Longaví</b>
<b><u>FUNDACION MEDICA SAN CRISTOBAL</u></b> <b>Dirección: Av. Luis Pasteur 5292</b> <b>Comuna: Vitacura</b> <b>Ciudad: Santiago</b>
<b><u>FUNDACION OFTALMOLOGICA LOS ANDES</u></b> <b>Dirección: Las Hualtatas 5951</b> <b>Comuna: Vitacura</b> <b>Ciudad: Santiago</b>
<b><u>HOSPITAL DE VICUÑA</u></b> <b>Dirección: Arturo Prat S/N</b> <b>Ciudad: Vicuña</b>
<b><u>HOSPITAL I.S.T. PUERTO MONTT</u></b> <b>Dirección: Av. Diego Portales 2200</b> <b>Ciudad: Puerto Montt</b>
<b><u>HOSPITAL 21 DE MAYO DE TALTAL</u></b> <b>Dirección: Av. Libertador B. O'Higgins 450</b> <b>Ciudad: Taltal</b>
<b><u>HOSPITAL ADRIANA COUSIÑO</u></b> <b>Dirección: Aránguiz Tudela 380</b> <b>Ciudad: Quintero</b>
<b><u>HOSPITAL ALEMAN DE VALPARAISO</u></b> <b>Dirección: Dr. Guillermo Munnich 203, Cerro Alegre</b> <b>Ciudad: Valparaíso</b>
<b><u>HOSPITAL BASE DE LINARES, PRESIDENTE CARLOS IBAÑEZ</u></b> <b>Dirección: Av. Brasil 753</b> <b>Ciudad: Linares</b>
<b><u>HOSPITAL BASE DE OSORNO</u></b> <b>Dirección: Guillermo Buhler 1765</b> <b>Ciudad: Osorno</b>
<b><u>HOSPITAL CARLOS CISTERNAS</u></b>

Dirección: Carlos Cisternas S/N

Ciudad: Calama

**HOSPITAL CARLOS VAN BUREN**

Dirección: San Ignacio 725

Ciudad: Valparaíso

**HOSPITAL CENTRO DE CUMPLIMIENTO PENITENCIARIO**

Dirección: Camino a Penco 460

Ciudad: Concepción

**HOSPITAL CLAUDIO VICUÑA DE SAN ANTONIO**

Dirección: Carmen Guerrero 945

Ciudad: San Antonio

**HOSPITAL CLINICO FELIX BULNES**

Dirección: Leoncio Fernández 2655

Comuna: Quinta Normal

Ciudad: Santiago

**HOSPITAL CLINICO FUERZA AEREA DE CHILE**

Dirección: Av. Las Condes 8631

Comuna: Las Condes

Ciudad: Santiago

**HOSPITAL CLINICO FUSAT**

Dirección: Carretera El Cobre Pdte. Edo. Frei Montalva 1002

Ciudad: Rancagua

**HOSPITAL CLINICO IST - SANTIAGO**

Dirección: Placer 1410

Ciudad: Santiago

**HOSPITAL CLINICO IST - TALCAHUANO**

Dirección: Av. Colón 3430

Ciudad: Talcahuano

**HOSPITAL CLINICO IST - VIÑA DEL MAR**

Dirección: Alvarez 662

Ciudad: Viña del Mar

**HOSPITAL CLINICO REGIONAL DE VALDIVIA**

Dirección: Simpson 850

Ciudad: Valdivia

**HOSPITAL CLINICO REGIONAL DR. GUILLERMO GRANT BENAVENTE**

Dirección: San Martín 1436

Ciudad: Concepción

**HOSPITAL CLINICO SAN PABLO DE COQUIMBO**

Dirección: Av. Videla S/N

Ciudad: Coquimbo

**HOSPITAL CLINICO U. DE CHILE BARON**

Dirección: Av. Diego Portales 449, Cerro Barón

Ciudad: Valparaíso

**HOSPITAL CLINICO UNIVERSIDAD CATOLICA**

Dirección: Marcoleta 367

<b>Ciudad: Santiago</b>
<b><u>HOSPITAL CLINICO UNIVERSIDAD DE CHILE</u></b>
Dirección: Av. Santos Dumont 999 Comuna: Independencia Ciudad: Santiago
<b><u>HOSPITAL CLINICO VIÑA DEL MAR</u></b>
Dirección: Limache 1741 Ciudad: Viña del Mar
<b><u>HOSPITAL CLORINDA AVELLO</u></b>
Dirección: Lautaro S/N, Santa Juana Ciudad: Concepción
<b><u>HOSPITAL CURICO SAN JUAN DE DIOS</u></b>
Dirección: Chacabuco 121 Ciudad: Curicó
<b><u>HOSPITAL DE ACHAO</u></b>
Dirección: Riquelme 16 Ciudad: Achao
<b><u>HOSPITAL DE ANCUD</u></b>
Dirección: Almirante Latorre 301 Ciudad: Ancud
<b><u>HOSPITAL DE ANGOL</u></b>
Dirección: Ilabaca 752 Ciudad: Angol
<b><u>HOSPITAL DE BULNES</u></b>
Dirección: Balmaceda 431 Ciudad: Bulnes
<b><u>HOSPITAL DE CAÑETE</u></b>
Dirección: Uribe 165 Ciudad: Cañete
<b><u>HOSPITAL DE CARABINEROS GENERAL HUMBERTO ARRIAGADA VALDIVIESO</u></b>
Dirección: Simón Bolívar 2200 Comuna: Ñuñoa Ciudad: Santiago
<b><u>HOSPITAL DE CARAHUE</u></b>
Dirección: Almagro 602 Ciudad: Carahue
<b><u>HOSPITAL DE CASTRO, DR. AUGUSTO RIFFART</u></b>
Dirección: Freire 852 Ciudad: Castro
<b><u>HOSPITAL DE CHANCO DR. BENJAMIN PEDREROS</u></b>
Dirección: Padre Rolado Escobar S/N Ciudad: Chanco
<b><u>HOSPITAL DE CHIMBARONGO</u></b>
Dirección: Miraflores 990 Ciudad: Chimbarongo

**HOSPITAL DE COCHRANE**

Dirección: Av. Bernardo O'Higgins 755  
Ciudad: Cochrane

**HOSPITAL DE COLEMU**

Dirección: Manuel Antonio Matta 370  
Ciudad: Coelemu

**HOSPITAL DE COINCO**

Dirección: Francisco Díaz Muñoz 157  
Ciudad: Coinco

**HOSPITAL DE COLLIPULLI**

Dirección: Bulnes 50  
Ciudad: Collipulli

**HOSPITAL DE CONSTITUCION**

Dirección: Bulnes S/N  
Ciudad: Constitución

**HOSPITAL DE CONTULMO**

Dirección: Las Araucarias 1075  
Ciudad: Contulmo

**HOSPITAL DE CORRAL**

Dirección: Miraflores S/N  
Ciudad: Corral

**HOSPITAL DE CURACAVI**

Dirección: Av. Ambrosio O'Higgins 500  
Ciudad: Curacaví

**HOSPITAL DE CURANILAHUE**

Dirección: Bernardo O'Higgins 111  
Ciudad: Curanilahue

**HOSPITAL DE CUREPTO**

Dirección: Pedro Antonio González 24  
Ciudad: Curepto

**HOSPITAL DE ENFERMEDADES INFECCIOSAS DR. LUCIO CORDOVA**

Dirección: Gran Avenida J.M. Carrera 3204, Interior  
Comuna: San Miguel  
Ciudad: Santiago

**HOSPITAL DE FRESIA**

Dirección: San José 301  
Ciudad: Fresia

**HOSPITAL DE FRUTILLAR**

Dirección: Av. Alemania esq. Las Piedras  
Ciudad: Frutillar

**HOSPITAL DE GALVARINO**

Dirección: Mac Iver 498  
Ciudad: Galvarino

**HOSPITAL DE GORBEA**

Dirección: Carrera 901

<b>Ciudad: Gorbea</b>
<b><u>HOSPITAL DE HUALAÑE</u></b>
Dirección: Av. Libertad 402 Ciudad: Hualañé
<b><u>HOSPITAL DE HUASCO MANUEL MAGALHAES MEDLING</u></b>
Dirección: Canteras 105 Ciudad: Huasco
<b><u>HOSPITAL DE INTERCULTURA DE NUEVA IMPERIAL</u></b>
Dirección: Castellón 0115 Ciudad: Nueva Imperial
<b><u>HOSPITAL DE LAJA</u></b>
Dirección: Baquedano 300 Ciudad: Laja
<b><u>HOSPITAL DE LANCO</u></b>
Dirección: Santiago S/N Ciudad: Lanco
<b><u>HOSPITAL DE LEBU</u></b>
Dirección: Dr. Octavio Orellana Fuentes 54 Ciudad: Lebu
<b><u>HOSPITAL DE LICANTEN</u></b>
Dirección: Av. Lautaro 685 Ciudad: Licantén
<b><u>HOSPITAL DE LITUECHE</u></b>
Dirección: Cardenal Caro 728 Ciudad: Litueche
<b><u>HOSPITAL DE LLANQUIHUE</u></b>
Dirección: Erardo Warner 645 Ciudad: Llanquihue
<b><u>HOSPITAL DE LOLOL</u></b>
Dirección: Los Alerces 35 Ciudad: Lolol
<b><u>HOSPITAL DE LONCOCHE</u></b>
Dirección: José Miguel Carrera 330 Ciudad: Loncoche
<b><u>HOSPITAL DE LONQUIMAY</u></b>
Dirección: O'Higgins 1060 Ciudad: Lonquimay
<b><u>HOSPITAL DE LOS LAGOS</u></b>
Dirección: Lanín 246 Ciudad: Los Lagos
<b><u>HOSPITAL DE LOTA</u></b>
Dirección: Los Carrera 702 Ciudad: Lota
<b><u>HOSPITAL DE MARCHIGÜE</u></b>
Dirección: Laureano Cornejo 410

<b>Ciudad: Marchigüe</b>
<b><u>HOSPITAL DE MAULLIN</u></b>
Dirección: Gabriela Mistral S/N Ciudad: Maullín
<b><u>HOSPITAL DE MEJILLONES</u></b>
Dirección: Av. Libertador B. O'Higgins 451 Ciudad: Mejillones
<b><u>HOSPITAL DE MOLINA</u></b>
Dirección: Av. Luis Cruz Martínez S/N Ciudad: Molina
<b><u>HOSPITAL DE NACIMIENTO</u></b>
Dirección: Av. Julio Hemmelmann 711 Ciudad: Nacimiento
<b><u>HOSPITAL DE NANCAGUA</u></b>
Dirección: 18 de Septiembre 464 Ciudad: Nancagua
<b><u>HOSPITAL DE NIÑOS DR. LUIS CALVO MACKENNA</u></b>
Dirección: Av. Antonio Varas 360 Comuna: Providencia Ciudad: Santiago
<b><u>HOSPITAL DE NIÑOS ROBERTO DEL RIO</u></b>
Dirección: Av. Profesor Alberto Zañartu 1085 Comuna: Independencia Ciudad: Santiago
<b><u>HOSPITAL DE NIÑOS Y CUNAS</u></b>
Dirección: Limache 1667 Ciudad: Viña del Mar
<b><u>HOSPITAL DE PAILLACO</u></b>
Dirección: Gabriela Mistral 715 Ciudad: Paillaco
<b><u>HOSPITAL DE PALENA</u></b>
Dirección: Pudeto 647 Ciudad: Palena
<b><u>HOSPITAL DE PEÑAFLORES</u></b>
Dirección: Carrera 214 Ciudad: Peñaflor
<b><u>HOSPITAL DE PETORCA</u></b>
Dirección: Manuel Montt 860 Ciudad: Petorca
<b><u>HOSPITAL DE PICHIDEGUA</u></b>
Dirección: O'Higgins 160 Ciudad: Pichidegua
<b><u>HOSPITAL DE PICHILEMU</u></b>
Dirección: Jorge Errázuriz S/N Ciudad: Pichilemu



<p><b><u>HOSPITAL DE PITRUFQUEN</u></b> Dirección: Manuel Rodríguez 1235 Ciudad: Pitrufquén</p>
<p><b><u>HOSPITAL DE PORVENIR DR. MARCOS CHAMORRO</u></b> Dirección: Carlos Wood 480 Ciudad: Porvenir</p>
<p><b><u>HOSPITAL DE PUERTO AYSÉN</u></b> Dirección: Eleuterio Ramírez 1035 Ciudad: Puerto Aysén</p>
<p><b><u>HOSPITAL DE PUERTO MONTT</u></b> Dirección: Seminario S/N Ciudad: Puerto Montt</p>
<p><b><u>HOSPITAL DE PUERTO OCTAY</u></b> Dirección: Pedro Montt 601 Ciudad: Puerto Octay</p>
<p><b><u>HOSPITAL DE PUREN</u></b> Dirección: Imperial 1562 Ciudad: Purén</p>
<p><b><u>HOSPITAL DE PURRANQUE</u></b> Dirección: 21 de Mayo 468 Ciudad: Purranque</p>
<p><b><u>HOSPITAL DE QUEILEN</u></b> Dirección: Balmaceda 311 Ciudad: Queilén</p>
<p><b><u>HOSPITAL DE QUELLON</u></b> Dirección: Eduardo Ahues 305 Ciudad: Quellón</p>
<p><b><u>HOSPITAL DE QUILPUE</u></b> Dirección: San Martín 1270 Ciudad: Quilpué</p>
<p><b><u>HOSPITAL DE QUIRIHUE</u></b> Dirección: Prat 145 Ciudad: Quirihue</p>
<p><b><u>HOSPITAL DE RENGÓ DR. RICARDO VALENZUELA SAEZ</u></b> Dirección: El Ciprés 210 Ciudad: Rengo</p>
<p><b><u>HOSPITAL DE RÍO BUENO</u></b> Dirección: Ejército Libertador 1521 Ciudad: Río Bueno</p>
<p><b><u>HOSPITAL DE RÍO NEGRO</u></b> Dirección: Arturo Prat 791 Ciudad: Río Negro</p>
<p><b><u>HOSPITAL DE SALAMANCA</u></b> Dirección: Matilde Salamanca 0113 Ciudad: Salamanca</p>

**HOSPITAL DE SAN JAVIER**

Dirección: Riquelme 1131  
Ciudad: San Javier

**HOSPITAL DE SANTA BARBARA**

Dirección: Salamanca S/N  
Ciudad: Santa Bárbara

**HOSPITAL DE SANTA CRUZ**

Dirección: Av. Errázuriz 921  
Ciudad: Santa Cruz

**HOSPITAL DE TALAGANTE**

Dirección: Balmaceda 1458  
Ciudad: Talagante

**HOSPITAL DE TENO**

Dirección: Arturo Prat S/N  
Ciudad: Teno

**HOSPITAL DE TIL-TIL**

Dirección: Daniel Moya 100  
Ciudad: Til-Til

**HOSPITAL DE TOLTEN**

Dirección: Elvira Leal 636  
Ciudad: Toltén

**HOSPITAL DE TOME**

Dirección: Egaña 1640  
Ciudad: Tomé

**HOSPITAL DE TRAIQUEN DR. LINO STAGNO**

Dirección: 21 de Mayo 751  
Ciudad: Traiguén

**HOSPITAL DE URGENCIA ASISTENCIA PUBLICA**

Dirección: Av. Portugal 125  
Ciudad: Santiago

**HOSPITAL DE VALLENAR**

Dirección: Huasco 392  
Ciudad: Vallenar

**HOSPITAL DE VICTORIA**

Dirección: Av. Dartnell S/N  
Ciudad: Victoria

**HOSPITAL DE VILCUN**

Dirección: Bulnes 680  
Ciudad: Vilcún

**HOSPITAL DE VILLARRICA**

Dirección: San Martín 460  
Ciudad: Villarrica

**HOSPITAL DE YUMBEL**

Dirección: Castellón 251  
Ciudad: Yumbel

**HOSPITAL DEL SALVADOR**

Dirección: Av. Salvador 364  
Comuna: Providencia  
Ciudad: Santiago

**HOSPITAL DEL SALVADOR DE PEUMO**

Dirección: San Juan de Dios 20  
Ciudad: Peumo

**HOSPITAL DEL SALVADOR DE VALPARAISO**

Dirección: Subida Carvallo 200, Playa Ancha  
Ciudad: Valparaíso

**HOSPITAL DEL TRABAJADOR - SANTIAGO**

Dirección: Ramón Carnicer 201  
Comuna: Providencia  
Ciudad: Santiago

**HOSPITAL DIPRECA**

Dirección: Vital Apoquindo 1200  
Comuna: Las Condes  
Ciudad: Santiago

**HOSPITAL DR. ABEL FUENTEALBA LAGOS DE SAN JAVIER**

Dirección: Riquelme 1131  
Ciudad: San Javier

**HOSPITAL DR. ABRAHAM GODOY PEÑA DE LAUTARO**

Dirección: Escala S/N  
Ciudad: Lautaro

**HOSPITAL DR. AUGUSTO ESSMANN BURGOS**

Dirección: Ignacio Carrera Pinto 537  
Ciudad: Puerto Natales

**HOSPITAL DR. CESAR GARAVAGNO BUROLTO DE TALCA**

Dirección: 1 Norte 1990  
Ciudad: Talca

**HOSPITAL DR. E. TORRES GALDAMES**

Dirección: Héroes de La Concepción 502  
Ciudad: Iquique

**HOSPITAL DR. EDUARDO GONZALEZ GALENO**

Dirección: Av. Santa María 31  
Ciudad: Cunco

**HOSPITAL DR. EDUARDO PEREIRA RAMIREZ**

Dirección: Enrique Ibsen S/N, Cerro Delicias  
Ciudad: Valparaíso

**HOSPITAL DR. FLORENCIO VARGAS DIAZ**

Dirección: Juan Martínez 2200  
Ciudad: Diego de Almagro

**HOSPITAL DR. GUSTAVO FRICKE DE VIÑA DEL MAR**

Dirección: Alvarez 1532  
Ciudad: Viña del Mar

**HOSPITAL DR. JERONIMO MENDEZ ARANCIBIA**

Dirección: Av. Prat 1000

Ciudad: Chañaral

**HOSPITAL DR. JOSE ARRAÑO DE ANDACOLLO**

Dirección: Urmeneta 02

Ciudad: Andacollo

**ANEXO III**

**LISTADO DE SOCIEDADES, ASOCIACIONES Y  
COLEGIOS PROFESIONALES**

**American College Of Surgeons - Capítulo Chileno**

Dirección: Av. Miguel Claro 67  
Comuna: Providencia  
Ciudad: Santiago

**Asociación Chilena de Nutrición Clínica y Metabolismo**

Dirección: Bernarda Morín 488  
Comuna: Providencia  
Ciudad: Santiago

**Colegio Medico de Chile - Regional Santiago**

Dirección: Rafael Prado 419  
Comuna: Ñuñoa  
Ciudad: Santiago

**Colegio Medico de Chile A.G.**

Dirección: Esmeralda 678  
Comuna: Santiago  
Ciudad: Santiago

**CONACEM - Corporación Nacional Autónoma de Certificación de Especialidades Médicas**

Dirección: Esmeralda 678, Interior, 3º Piso  
Comuna: Santiago  
Ciudad: Santiago

**Sociedad Chilena de Alergia e Inmunología**

Dirección: José Manuel Infante 717  
Comuna: Providencia  
Ciudad: Santiago

**Sociedad Chilena de Anatomía Patológica**

Dirección: Av. Santa Maria 217, Of. 54  
Comuna: Recoleta  
Ciudad: Santiago

**Sociedad Chilena de Cancerología**

Dirección: Rancagua 878 Biblioteca (Subt.) de la Fundación Arturo López Pérez  
Comuna: Providencia  
Ciudad: Santiago

**Sociedad Chilena de Cardiología y Cirugía Cardiovascular**

Dirección: Alfredo Barros Errázuriz 1954, Of. 1601  
Comuna: Providencia  
Ciudad: Santiago

**Sociedad Chilena de Cirugía Pediátrica**

Dirección: Esmeralda 678, Piso 2  
Comuna: Santiago  
Ciudad: Santiago

**Sociedad Chilena de Cirugía Plástica, Reconstructiva y Estética**

Dirección: Esmeralda 678, Piso 2 Interior

Comuna: Santiago

Ciudad: Santiago

**Sociedad Chilena de Dermatología y Venereología**

Dirección: Av. Vitacura 5250, Of. 202

Comuna: Vitacura

Ciudad: Santiago

**Sociedad Chilena de Endocrinología y Diabetes**

Dirección: Bernarda Morín 488, Piso 3

Comuna: Providencia

Ciudad: Santiago

**Sociedad Chilena de Enfermedades Respiratorias**

Dirección: Santa Magdalena 75, Of. 701

Comuna: Providencia

Ciudad: Santiago

**Sociedad Chilena de Fertilidad**

Dirección: Lo Fontecilla 441, Edificio N° 1, Piso 4

Comuna: Las Condes

Ciudad: Santiago

**Sociedad Chilena de Gastroenterología**

Dirección: El Trovador 4280, Of. 909

Comuna: Las Condes

Ciudad: Santiago

**Sociedad Chilena de Hematología**

Dirección: Bernarda Morín 488, Piso 2

Comuna: Providencia

Ciudad: Santiago

**Sociedad Chilena de Hipertensión Arterial**

Dirección: Bernarda Morín 488, Piso 3

Comuna: Providencia

Ciudad: Santiago

**Sociedad Chilena de Infectología**

Dirección: Bernarda Morín 488

Comuna: Providencia

Ciudad: Santiago

**Sociedad Chilena de Inmunología**

Dirección: Av. Independencia 1027

Comuna: Independencia

Ciudad: Santiago

**Sociedad Chilena de Mastología**

Dirección: Casilla 249 - T, Correo Tajamar

Comuna: Santiago

Ciudad: Santiago

**Sociedad Chilena de Medicina del Deporte**

Dirección: Av. Las Condes 9792, Of. 206

Comuna: Las Condes

Ciudad: Santiago

Sociedad Chilena de Medicina Intensiva

Dirección: Bernarda Morín 488, Piso 2

Comuna: Providencia

Ciudad: Santiago

Sociedad Chilena de Medicina Nuclear e Imágenes Moleculares

Dirección: Av. Américo Vespucio Norte 1314

Comuna: Vitacura

Ciudad: Santiago

Sociedad Chilena de Nefrología

Dirección: Bernarda Morín 488, piso 2

Comuna: Providencia

Ciudad: Santiago

Sociedad Chilena de Obesidad

Dirección: Guardia Vieja 490, Depto. D

Comuna: Providencia

Ciudad: Santiago

Sociedad Chilena de Obstetricia y Ginecología

Dirección: Román Díaz 205, Of. 205

Comuna: Providencia

Ciudad: Santiago

Sociedad Chilena de Odontopediatría

Dirección: Av. Salvador 95, Of. 610

Comuna: Providencia

Ciudad: Santiago

Sociedad Chilena de Oftalmología A.G.

Dirección: Av. Luis Pasteur 5280, Of. 104

Comuna: Vitacura

Ciudad: Santiago

Sociedad Chilena de Ortopedia y Traumatología

Dirección: Evaristo Lillo 78, Of. 81

Comuna: Las Condes

Ciudad: Santiago

Sociedad Chilena de Osteología y Metabolismo Mineral

Dirección: Paseo Presidente Errázuriz 2615

Comuna: Providencia

Ciudad: Santiago

Sociedad Chilena de Otorrinolaringología, Medicina y Cirugía de Cabeza y Cuello

Dirección: Av. Nueva Los Leones 07, Of. 801

Comuna: Providencia

Ciudad: Santiago

Sociedad Chilena de Pediatría

Dirección: Alcalde Eduardo Castillo Velasco 1838

Comuna: Ñuñoa

Ciudad: Santiago



**Sociedad Chilena de Radiología**

Dirección: Av. General Holley 2363 A - Of. 404  
Comuna: Providencia  
Ciudad: Santiago

**Sociedad Chilena de Reumatología**

Dirección: Bernarda Morín 488, Piso 2  
Comuna: Providencia  
Ciudad: Santiago

**Sociedad Chilena de Salud Mental**

Dirección: Av. La Paz 841  
Comuna: Recoleta  
Ciudad: Santiago

**Sociedad Chilena de Transplante**

Dirección: Av. Francisco Bilbao 941, Of. 24  
Comuna: Providencia  
Ciudad: Santiago

**Sociedad Chilena de Ultrasonografía en Medicina y Biología**

Dirección: La Concepción 80, Of. 706  
Comuna: Providencia  
Ciudad: Santiago

**Sociedad Chilena de Urología**

Dirección: Esmeralda 678, Piso 2, Interior  
Comuna: Santiago  
Ciudad: Santiago

**Sociedad de Anestesiología de Chile**

Dirección: Av. Providencia 1476, Depto. 405  
Comuna: Providencia  
Ciudad: Santiago

**Sociedad de Cirugía y Traumatología Bucal y Máxilo Facial de Chile**

Dirección: Paul Harris 10.349, Of. 204  
Comuna: Las Condes  
Ciudad: Santiago

**Sociedad de Cirujanos de Chile**

Dirección: Román Díaz 205, Of. 401  
Comuna: Providencia  
Ciudad: Santiago

**Sociedad de Endodoncia de Chile**

Dirección: Callao 2970, Of. 610  
Comuna: Las Condes  
Ciudad: Santiago

**Sociedad de Epileptología de Chile**

Dirección: Av. Providencia 2315, Of. 215  
Comuna: Providencia  
Ciudad: Santiago

**Sociedad de Geriatria y Gerontología de Chile**

Dirección: Bernarda Morín 488

Comuna: Providencia

Ciudad: Santiago

**Sociedad de Implantología Oral de Chile**

Dirección: General Holley 2381, Of. 909

Comuna: Providencia

Ciudad: Santiago

**Sociedad de Medicina Familiar de Chile**

Dirección: Ismael Valdés Vergara 670, Of. 102, Edificio Forestal

Comuna: Santiago

Ciudad: Santiago

**Sociedad de Microscopía Odontológica de Chile**

Dirección: Av. Providencia 2653, Of. 501

Comuna: Providencia

Ciudad: Santiago

**Sociedad de Neurocirugía de Chile**

Dirección: Esmeralda 678 Interior, Piso 2

Comuna: Santiago

Ciudad: Santiago

**Sociedad de Neurología, Psiquiatría y Neurocirugía de Chile**

Dirección: Carlos Silva Vildósola 1292, Depto. 22

Comuna: Providencia

Ciudad: Santiago

**Sociedad de Ortodoncia de Chile**

Dirección: Del Inca 4446, Of. 205

Comuna: Las Condes

Ciudad: Santiago

**Sociedad de Periodoncia de Chile**

Dirección: Av. Santa María 1990, Piso 3

Comuna: Providencia

Ciudad: Santiago

**Sociedad de Prótesis y Rehabilitación de Chile**

Dirección: Av. Santa María 1990, Piso 1, Of. 5

Comuna: Providencia

Ciudad: Santiago

**Sociedad de Psiquiatría y Neurología de La Infancia y Adolescencia**

Dirección: Esmeralda 678, Piso 2, Interior

Comuna: Santiago

Ciudad: Santiago

**Sociedad de Trastornos Témporomandibulares y Dolor Orofacial de Chile**

Comuna: Santiago

Ciudad: Santiago

**Sociedad Médica de Santiago**

Dirección: Bernarda Morín 488

Comuna: Providencia

Ciudad: Santiago

**Sociedad Odontológica de Chile**

Dirección: Monjitas 372, Piso 8

Comuna: Santiago

Ciudad: Santiago

**Asociación Chilena de Isapres**

Dirección: Alcántara 44, piso 4

Comuna: Las Condes

Ciudad: Santiago

**Asociación de Clínicas y Hospitales**

Dirección.: Don Carlos 3187

Comuna: Santiago

Ciudad: Santiago

**Clínicas y Entidades de Salud Privada**

Dirección: Av. Vitacura 5093

Comuna: Vitacura

Ciudad: Santiago

**Colegio Médico de Chile**

Dirección: Esmeralda 678

Comuna: Santiago

Ciudad: Santiago

**Colegio de Cirujanos Dentistas de Chile**

Dirección: Av. Santa María 1990

Comuna: Santiago

Ciudad: Santiago

**Colegio de Cirujanos de Chile**

Dirección: Román Díaz 205

Comuna: Providencia

Ciudad: Santiago

**Colegio de Tecnólogos de Chile**

Dirección: José Miguel de la Barra 480

Comuna: Santiago

Ciudad: Santiago

**Cámara de la Industria Farmacéutica de Chile**

Dirección: Hernando de Aguirre 1981

Comuna: Providencia

Ciudad: Santiago

**Asociación Gremial de Laboratorios Farmacéuticos AGRELAF**

Dirección: Carmencita 25

Comuna: Santiago

Ciudad: Santiago



**ANEXO IV**

**LISTADO DE REPRESENTANTES y  
FILIALES DE MARCAS EXTRANJERAS E  
IMPORTADORES DE EQUIPAMIENTO  
HOSPITALARIO EN CHILE**

## *Agentes y Representantes*

### **ARLAB**

Salvador 1287

Providencia

+56 2 251 8881

[www.arlab.cl](http://www.arlab.cl)

### **DMSC**

San Gerardo 1147

Recoleta

(+56 2) 629 0475 // (+56 2) 622 9851

[www.dmsc.cl](http://www.dmsc.cl)

### **International Clinics S.A.**

Avda. Manquehue Sur 944

Las Condes, Santiago

(+56 2) 472 7200

[Info@iclinics.cl](mailto:Info@iclinics.cl)

[www.iclinics.cl](http://www.iclinics.cl)

**TecnoImagen**

Lautaro 754

Providencia, Santiago

(+56 2) 343 2030

[www.tecnoimagen.cl](http://www.tecnoimagen.cl)

**BIOSCOM**

Dr. Torres Boonen 737

Providencia, Santiago

(+56 2) 247 3570

[www.bioscom.cl](http://www.bioscom.cl)

**ASICOM MEDICAL SYSTEMS**

Santa Elena 1770

Santiago

(+56 2) 263 3030

**Imédica del Pacífico**

Av. Francisco Bilbao 1890

Providencia, Santiago

(+56 2) 204 7492

Contacto: Horacio Repetur

[Horacio.repetur@imedica.tie.cl](mailto:Horacio.repetur@imedica.tie.cl)

**Hospisolutions**

(+56 2) 582 3855

[www.hospisolutions.com](http://www.hospisolutions.com)

***Filiales***

**NIPRO**

Exequiel Fernández 2668

Santiago

(+56 2) 446 0020

[www.nipro.com](http://www.nipro.com)

**FRESENIUS MEDICAL CARE**

Av. Apoquindo 4501 piso 10

Las Condes, Santiago

(+56 2) 617 2100

[www.fmc-ag.cl](http://www.fmc-ag.cl)

**GENERAL ELECTRIC HEALTHCARE**

Sergio Rojas (Gerente de ventas de diagnóstico por imágenes)

(+56 2) 652 6500

Mariano Inzunza (Gerente de servicios de diagnóstico por imágenes)

(+56 2) 652 6644



Manuel Otruondo (Gerente Comercial)

(+56 2) 652 6500

<http://www.ge.com/cl/ourbusiness/healthcare.html>

### **BOSTON SCIENTIFIC**

Enrique Nercasseaux 2392

Providencia, Santiago

(+56 2) 445 4900

<http://www.bostonscientific.com>

### **BAXTER**

Av. México 715

Recoleta, Santiago

(+56 2) 620 2100

[www.latinoamerica.baxter.com](http://www.latinoamerica.baxter.com)

### **3M**

Santa Isabel 1001

Providencia, Santiago

(56 2) 410 3000

[www.3m.cl](http://www.3m.cl)

**CONMED**

Av. Salvador 217

Providencia, Santiago

(+56 2) 940 3100

[www.conmed.com](http://www.conmed.com)

**SIEMENS**

Av. Providencia 1670 piso 12

Providencia, Santiago

(+56 2) 477 1000

[www.siemens.com](http://www.siemens.com)

**PHILIPS CHILENA**

Av. Santa María 0760 casilla 2687

Santiago

(+56 2) 730 2550

Contacto: Adriano Dehe

[Adriano.dehe@philips.com](mailto:Adriano.dehe@philips.com)

[www.healthcare.philips.com](http://www.healthcare.philips.com)

## *Importadores*

### **Dipromed**

[www.dipromed.cl](http://www.dipromed.cl)

### **Medical Solutions S.A.**

[www.medical-solutions.cl](http://www.medical-solutions.cl)

### **PV Equipos S.A.**

[www.pvequip.cl](http://www.pvequip.cl)

### **Ivens S.A.**

[www.ivals.cl](http://www.ivals.cl)

### **Roche Chile limitada**

[www.roche.cl](http://www.roche.cl)

### **CF Médica ltda**

[www.cfmedica.cl](http://www.cfmedica.cl)

### **Ecodata ltda**

[www.ecodata.cl](http://www.ecodata.cl)

**Andover Alianza Médica S.A.**

[www.andover.cl](http://www.andover.cl)

**J.M.S. Comercial médica ltda**

(+56 2) 226 4419

**Equipos médicos Electromed ltda**

[www.electromed.cl](http://www.electromed.cl)

**Allmedica S.A.**

[www.allmedica.cl](http://www.allmedica.cl)

**DataMédica S.A.**

[www.datamedica.cl](http://www.datamedica.cl)

**Medizintechnik S.A.**

[www.medizintechnik.cl](http://www.medizintechnik.cl)

**Sonorad S.A.**

[www.sonorad.cl](http://www.sonorad.cl)

**Invermedical S.A.**

[www.invermedical.com](http://www.invermedical.com)

**Sima Ltda**

[www.comercialsima.cl](http://www.comercialsima.cl)

**Inmunodiagnóstico Ltda**

[www.inmunodiagnostico.cl](http://www.inmunodiagnostico.cl)

**Grupo Bios S.A.**

[www.grupobios.cl](http://www.grupobios.cl)

**Galenica S.A.**

[www.galenica.cl](http://www.galenica.cl)

**International Medical Products S.A.**

[www.impchile.cl](http://www.impchile.cl)

**Biomerieux Chile S.A.**

[www.biomerieux.com](http://www.biomerieux.com)

**Equimed Electronica Ltda**

[www.equimed.cl](http://www.equimed.cl)

**Meditec S.A.**

[www.meditec.cl](http://www.meditec.cl)

**Life Coroporation S.A.**

[www.lifecorporation.cl](http://www.lifecorporation.cl)

**Promex S.A.**

[www.promex.cl](http://www.promex.cl)

**Técnica División Médica ltda**

[www.tdmltda.cl](http://www.tdmltda.cl)

**Distribuidora científica EIRL**

[www.cientifica.cl](http://www.cientifica.cl)

**Tecnigen S.A**

[www.tecnigen.cl](http://www.tecnigen.cl)

**Hemisferio sur S.A.**

[www.hemisferiosur.cl](http://www.hemisferiosur.cl)

**Mediplex S.A.**

[www.mediplex.cl](http://www.mediplex.cl)

**Pentafarma S.A.**

[www.pentafarma.cl](http://www.pentafarma.cl)

**Comercial Kendall Chile Ltda**

[www.kendallchile.cl](http://www.kendallchile.cl)

**MGM productos médicos Ltda**

[www.mgm.cl](http://www.mgm.cl)

**M-dent Ltda**

[www.mdent.cl](http://www.mdent.cl)

**Hospitalia Productos médicos Ltda**

[www.hospitalia.cl](http://www.hospitalia.cl)

**Sistemas analíticos y compañía Ltda**

[www.sax.cl](http://www.sax.cl)

**Sociedad de servicios electromedicina Ltda**

<http://www.medictroning.cl>





ANEXO V

FERIAS, ENCUENTROS Y CONGRESOS DEL  
SECTOR HOSPITALARIO EN CHILE

AÑO 2011

**Salón Dental de Chile**

26 a 28 de Mayo

Santiago

(+56 2) 793 9686

[www.salondentalchile.cl](http://www.salondentalchile.cl)

[a.gutierrez71@salondentalchile.cl](mailto:a.gutierrez71@salondentalchile.cl)

**Expo Hospital**

22 a 24 de Junio de 2011 (Próxima edición: 27, 28 y 29 de Junio de 2012)

Santiago

(+56 2) 530 7254

[www.expohospital.cl](http://www.expohospital.cl)

[mpefaur@fisa.cl](mailto:mpefaur@fisa.cl)

**Seminario de Infraestructura Hospitalaria - Oncología**

11 de Mayo de 2011

Club Manqueque, Santiago

[www.hospitalaria.cl](http://www.hospitalaria.cl)

**III Encuentro Nacional de Edificación Hospitalaria**

28 de Junio de 2011

Santiago

**XX Congreso Mundial de Cirugía Oral y Máxilofacial**

1 de Noviembre 2011

Santiago

**XX Conferencia Internacional de Cirugía Oral y Máxilofacial**

1 de Noviembre de 2011

Santiago



## ANEXO VI

# PUBLICACIONES DEL SECTOR

- Revista Vida Médica, Publicación del Colegio Médico de Chile.
- Revista Médica de Chile
- Revista Clínica Las Condes
- Revista del Hospital Clínico de la Universidad de Chile
- Revista Chilena de Tecnología Médica (Colegio de Tecnólogos Médicos de Chile).
- Revista Chilena de Salud Pública
- Boletín de la Escuela de Medicina
- Boletín del Hospital San Juan de Dios
- Boletín Hospital de Viña del Mar

## ANEXO VII

### DIRECCIONES DE INTERÉS

**Ministerio De Salud Pública**

Mac-Iver 541, Piso 3

Santiago, Chile

Tel: (56-2) 639-4001; 630 0412; 630 0413

Fax: (56-2) 632-24 05

[www.minsal.cl](http://www.minsal.cl)

**Central De Abastecimiento del Sistema Nacional de Servicios de Salud**

Av. Matta 644

Santiago, Chile

Tel: (56-2) 574 8200

Fax: (56-2) 449 3950

[www.cenabast.cl](http://www.cenabast.cl)

[oirs@cenabast.cl](mailto:oirs@cenabast.cl)

**Instituto De Salud Pública de Chile**

Av. Marathon 1000

Santiago, Chile

Tel: (56-2) 350 7301

Fax: (56-2) 350 7570

[www.ispch.cl](http://www.ispch.cl)



**Fondo Nacional de Salud (Fonasa)**

Monjitas 665, Piso 6  
Santiago, Chile  
Tel: (56-2) 661 4801  
Fax: (56-2) 661 4949  
[mabustos@fonasa.cl](mailto:mabustos@fonasa.cl)  
[www.fonasa.cl](http://www.fonasa.cl)

**Susperintendencia de Isapres**

Enrique Mac Iver 225  
Tel: (56 2) 2400700  
Fax: (56 2) 240800  
<http://www.sisp.cl/>

**Dirección General de Obras Públicas**

Morandé 59 Piso 3, Santiago.  
Teléfono 56-2 4493951  
Fax: 56-2 4493950  
[www.moptt.gov.cl](http://www.moptt.gov.cl)

**Coordinación General de Concesiones de Chile**

[www.concesioneschile.cl](http://www.concesioneschile.cl)

**Sociedad de Fomento Fabril (SOFOFA)**

Edificio de la Industria

Av. Andrés Bello 2777 piso 3, Las Condes, Santiago

Teléfono: (56-2) 391 3157

Fax: (56-2) 391 3210

[www.sofofa.cl](http://www.sofofa.cl)

**Corporación de Fomento de la Producción (CORFO)**

Moneda 921, Santiago

Teléfono: (56-2) 631 8200

[www.corfo.cl](http://www.corfo.cl)

**Comité de Inversiones Extranjeras**

Ahumada 11 piso 12, Santiago

Teléfono: (56-2) 698 4254

[www.inversionextranjera.cl](http://www.inversionextranjera.cl)

**Servicio Nacional de Aduanas**

Plaza Sotomayor 60, Valparaíso

Teléfono: (56-32) 2200 500

[www.aduana.cl](http://www.aduana.cl)

**Dirección General de Relaciones Económicas Internacionales**

Teatinos 180, Santiago

Teléfono: (56-2) 827 5100

[www.direcon.cl](http://www.direcon.cl) / [www.prochile.cl](http://www.prochile.cl)

**Cámara Oficial de Comercio Española de Chile**

Carmen Sylva 2306, Providencia, Santiago

Teléfono: (56-2) 231 7160

[www.camaco.es](http://www.camaco.es)

**Oficina Económica y Comercial de la Embajada de España en Chile**

Avda. 11 de Septiembre 1901 piso 8, Providencia, Santiago

Teléfono: (56-2) 204 9786

[www.oficinascomerciales.es](http://www.oficinascomerciales.es)